

Fact Book 平成21年3月期



株式会社 **DTS**

<http://www.dts.co.jp/>

平成21年 5月18日

目次

1. 会社の概況	1	(4) エンドユーザ業種別売上高の状況	23
(1) 会社の概要	1	(5) 大口取引先の状況	24
(2) 会社の沿革	3	(6) 損益計算書	25
(3) グループ会社の概要(子会社)	5	(7) 原価、販管費の内訳	27
(4) 資本の推移	10	(8) 貸借対照表	28
2. 事業の概況	13	5. 連結諸計数の推移	31
(1) 業界の内容	13	(1) 主要な経営指標等(連結)	31
(2) 業界全体の売上高	15	(2) サービス別売上高の状況(連結)	32
(3) 当社の事業内容	16	(3) サービス別受注高・受注残高の状況(連結)	33
(4) 事業の特徴	17	(4) 損益計算書(連結)	35
3. 平成22年3月期の計画	18	(5) 貸借対照表(連結)	36
4. 単独諸計数の推移	19		
(1) 主要な経営指標等	19		
(2) サービス別売上高の状況	20		
(3) サービス別受注高・受注残高の状況	21		

1. 会社の概況

(1) 会社の概要

商 号 株式会社 DTS
 本 店 東京都港区新橋六丁目19番13号
 設 立 年 月 日 昭和47年8月25日
 会 社 の 目 的

1. システムインテグレーションサービス
2. 情報システムの開発および保守の受託、売買ならびに賃貸借
3. 情報システムに係わる電気工事、電気通信工事の設計および施工
4. 情報システムに係わる教育機器および教材の開発、売買ならびに賃貸借
5. 情報システムに係わる出版、編集、翻訳業務
6. コンピュータシステムおよびネットワークの導入、運営管理ならびに保守管理
7. コンピュータ等情報関連機器およびソフトウェアの製造および開発、売買ならびに賃貸借
8. インターネット等を利用した情報処理、情報提供、商取引ならびにこれらの仲介
9. マルチメディア関連のコンテンツ製作、売買ならびに賃貸借
10. 著作権、ノウハウ等の知的財産権の取得、利用方法の開発、使用許諾、管理および譲渡ならびにこれらの仲介
11. 労働者派遣事業
12. 前各号に関する企画、調査、研究、研修、教育、コンサルティングの受託
13. 前各号に付帯および関連する一切の業務

発行済株式総数 25,222,266株 (自己株式1,558,263株含む) *
 資 本 金 6,113,000千円 *
 株 主 総 数 10,070名 *
 単 元 株 主 数 9,932名(自己名義を除く) *
 決 算 期 3月31日(年1回)
 役 員

代表取締役社長	赤羽根	靖隆
常務取締役	熊坂	勝美
取締役	伊東	辰巳
取締役	栗原	広史
取締役	村井	一之
取締役(非常勤、社外)	工藤	克彦
取締役(非常勤、社外)	萩原	忠幸
常勤監査役	川田	哲三

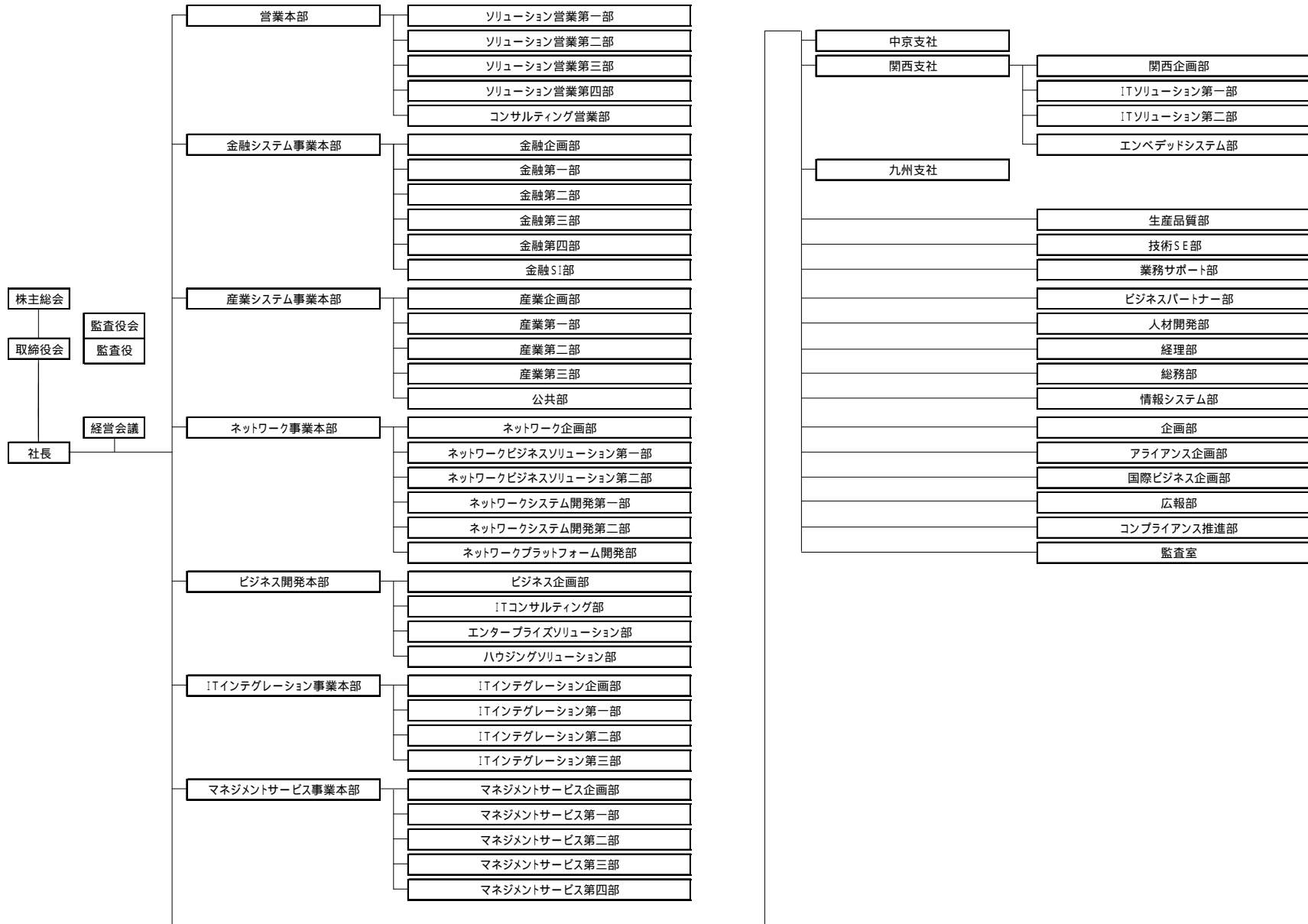
(役員続き)

常勤監査役	坂田	浩行
監査役(非常勤、社外)	田中	襄一
監査役(非常勤、社外)	嵯峨	清喜
監査役(非常勤、社外)	服部	彰
執行役員	船見	恭雄
執行役員	鈴木	吉雄
執行役員	松本	明
執行役員	上野	大輔
執行役員	江原	良博
執行役員	綱島	恵二
執行役員	佐久間	敏雄
執行役員	尾崎	実
執行役員	安達	継巳
執行役員	山下	正美
執行役員	勝俣	雅司
執行役員	手島	継家
執行役員	坂本	孝雄
執行役員	大塚	正善
執行役員	竹内	実
執行役員	原	義治

従 業 員	2,679名 *
事 業 所	本社本館 東京都港区新橋6-19-13 本社新館 東京都港区新橋6-12-4 本社別館 東京都港区新橋5-23-4 新橋センタ 東京都港区新橋5-32-8 芝開発センタ 東京都港区芝大門1-10-11 中京支社 名古屋市中区栄2-9-26 関西支社 大阪市淀川区西中島6-1-1 九州支社 福岡市博多区博多駅前2-19-24 大連駐在員事務所 中華人民共和国遼寧省大連市
主 要 取 引 銀 行	中央三井信託銀行株式会社 新橋支店 株式会社みずほ銀行 新橋支店 株式会社三菱東京UFJ銀行 虎ノ門中央支店

* は平成21年3月31日現在

組 織



(2) 会社の沿革

- 昭和47年 8月 港区西新橋二丁目に会社設立
- 昭和59年 9月 港区新橋五丁目に本社第1ビル(現、本社別館)完成、移転
- 昭和62年 4月 労働省より特定労働者派遣事業に関する許認可を受ける
- 平成 2年 2月 経済産業省よりSI企業として登録、認定を受ける(以降2年ごとに更新申請)
- 平成 2年 4月 九州地区での業務拡大、採用拠点として、福岡市博多区に九州支社を開設
- 平成 3年 2月 社団法人日本証券業協会に店頭売買銘柄として登録
- 平成 3年 6月 関西地区での業務拡大、採用拠点として、大阪市淀川区に関西支社を開設
- 平成 9年 8月 港区新橋六丁目に本社第2ビル(現、本社本館)完成、移転
- 平成 9年 8月 港区新橋五丁目に本社第3ビル(現、新橋センタ)を開設
- 平成 9年 9月 東京証券取引所市場第二部に上場
- 平成10年 8月 単位株式数の変更(1単位 1000株 → 100株)
- 平成10年11月 ワラントを利用したインセンティブ・プランを実施(対象:役員、幹部社員)
- 平成11年 9月 東京証券取引所市場第一部に上場
- 平成12年 2月 通信産業向け開発部門においてISO9001の認証取得(平成13年3月、官公庁向け開発部門にも適用範囲を拡大)
- 平成12年 6月 ワラントを利用したインセンティブ・プランを実施(対象:常勤役員、執行役員)
- 平成12年 6月 株価連動型賞与制度を導入(対象:中堅幹部社員)
- 平成12年10月 福岡市に完全子会社「株式会社九州データ通信システム」(現、株式会社九州DTS)を設立
- 平成13年 3月 集中管制型システムの運用部門においてISO9001の認証取得
- 平成13年 4月 「データリンクス株式会社」の株式取得による子会社化
- 平成13年10月 ワラントを利用したインセンティブ・プランを実施(対象:常勤役員、執行役員)
- 平成14年 2月 公共、通信、流通及び運輸システム向けソフトウェアの設計・開発及び集中管制型センターの運用サービスと運用設計においてISO9001(2000年版)の認証取得
- 平成14年 3月 日本情報処理開発協会よりプライバシーマークの付与認定を受ける
- 平成14年 9月 東京証券取引所市場第一部の貸借銘柄となる
- 平成14年 9月 新株予約権を利用したインセンティブ・プランを実施(対象:対象:常勤の取締役、監査役および執行役員)
- 平成15年 3月 「DTS WINNING PLAN '05」3カ年中期総合計画(平成15年4月～平成18年3月)を策定
- 平成15年 4月 新ロゴマークに変更
- 平成15年 8月 新株予約権を利用したインセンティブ・プランを実施(対象:常勤の取締役、常勤監査役、執行役員および一部の従業員)
- 平成15年10月 「株式会社データ通信システム」から「株式会社DTS」に社名変更
- 平成16年 6月 港区新橋六丁目に本社新館完成、移転
- 平成16年 9月 新株予約権を利用したインセンティブ・プランを実施(対象:常勤の取締役、常勤監査役、執行役員および一部の従業員)
- 平成16年10月 中京地区での営業拠点として、名古屋市中区に中京支社を開設
- 平成16年10月 システムマネジメント部門がISMS(情報セキュリティマネジメントシステム)の認証取得

- 平成17年11月 年金業務を中心としたSI事業を行う子会社「株式会社FAITEC」を設立
- 平成17年12月 新株予約権を利用したインセンティブ・プランを実施(対象:常勤の取締役、常勤監査役、執行役員および一部の従業員)
- 平成18年 1月 「WINNING PLAN Second Stage“Reaching Higher!”」3カ年中期総合計画(平成18年4月～平成21年3月)を策定
- 平成18年 1月 「株式会社ユニバーサルコンツェルン」と資本提携
- 平成18年 2月 「株式会社サイタスマネジメント」と資本および業務提携
- 平成18年 3月 コンピュータ機器等情報通信関連機器の販売・仕入れ、および自社開発ソフトの販売、システムの運用設計と運用サービス、通信業者向けのシステム設計およびシステム開発においてISO14001:2004の認証取得
- 平成18年 4月 「株式会社アールディー」の株式取得による完全子会社化
- 平成18年 4月 RFID分野でのトータルソリューション事業を行う完全子会社「株式会社SOLIDWARE」を設立
- 平成18年10月 インターネット経由でソフトウェアの機能をサービス提供するSaaS事業を行う完全子会社「株式会社アスタリクス」を設立
- 平成18年11月 中国でのオフショア発注を拡大するための拠点である「DTS大連駐在員事務所」を設立
- 平成18年11月 「日本SE株式会社」の株式取得による子会社化
- 平成19年 2月 「株式会社総合システムサービス」の株式取得による完全子会社化
- 平成19年 2月 ISO14001の適用部門を全社に拡大
- 平成19年 4月 教育事業を専門とする完全子会社「株式会社MIRUCA」を設立
- 平成19年10月 中国に進出した日系企業を主な顧客としてSIサービスを提供する全額出資の現地法人「遼天斯(上海)軟件技術有限公司」を中国上海市に設立
- 平成19年12月 「株式会社サイタスマネジメント」との資本および業務提携を解消
- 平成20年 1月 「WINNING PLAN Third Stage “Be the Most Reliable Partner!”」3カ年中期総合計画(平成20年4月～平成23年3月)を策定
- 平成20年 2月 「株式会社ユニバーサルコンツェルン」との資本提携を解消
- 平成20年12月 マネジメントサービス事業におけるシステム運用監視(ReSM サービス)においてISO20000の認証取得
- 平成21年 1月 「株式会社アールディー」の全事業を譲り受け
- 平成21年 3月 東京都より一般建設業(電気通信工事業)の認可
- 平成21年 3月 ビジネス開発本部および産業システム事業本部においてCMMIレベル3を達成

(3) グループ会社の概要(子会社) (平成21年3月31日現在)

商号	株式会社 九州DTS
本社	福岡県福岡市博多区博多駅前二丁目19番24号 大博センタービル7階
設立年月日	平成12年10月2日
事業内容	システムインテグレーションサービス システムマネジメントサービス プロダクトサービス
発行済株式総数	2,000株
資本金	100百万円
株主	株式会社 DTS(100%)
決算期	3月31日
役員	代表取締役社長 緒方 憲男 取締役 森本 保孝 取締役 勝俣 雅司 取締役 竹内 実 監査役 川田 哲三
従業員	90名

取締役 森本 保孝は平成21年3月31日に退任致しました。

商号	データリンクス 株式会社
本社	東京都新宿区上落合三丁目10番8号オーバル新宿ビル
設立年月日	昭和57年5月1日
事業内容	システムソリューションサービス事業 BPOサービス事業
発行済株式総数	21,590株
資本金	309百万円
株主	株式会社 DTS(50.02%) 株式会社エヌ・ティ・ティ・データ テルウェル東日本株式会社 ドコモ・サービス株式会社 等
決算期	3月31日
役員	代表取締役社長 竹田 直樹 取締役 津留崎 睦雄 取締役 青木 三平 取締役 伊東 辰巳 取締役 村井 一之 監査役 熊谷 和紀 監査役 川田 哲三 監査役 園田 峯生 執行役員 依田 宣 執行役員 水内 澄夫 執行役員 関 元治 執行役員 古田 一人 執行役員 大平 賢作
従業員	329名
主な事業所	横浜営業所

平成19年4月6日にジャスダック証券取引所に上場いたしました。

商号	株式会社 FAITEC		
本社	東京都港区白金台三丁目19番1号 第31興和ビル4階		
設立年月日	平成17年11月1日		
事業内容	保険・年金・証券業務を中心としたシステムインテグレーション事業		
発行済株式総数	6,000株		
資本金	300百万円		
株主	株式会社DTS(80.1%) 中央三井カード株式会社 中央三井信託銀行株式会社 三信振興株式会社		
決算期	3月31日		
役員	代表取締役社長	西井 正昭	
	代表取締役副社長	荒牧 龍二	
	取締役	福島 成人	
	取締役	安達 継巳	
	監査役	坂田 浩行	
	執行役員	原 義治	
	執行役員	中谷 康治	
従業員	268名		

商号	株式会社 アスタリクス		
本社	東京都港区新橋五丁目32番8号		
設立年月日	平成18年10月2日		
事業内容	SaaS事業を軸としたサービスの展開 SaaS事業に関する企画、立案 SaaS事業に関するコンサルティング業務		
発行済株式総数	3,600株		
資本金	100百万円		
株主	株式会社DTS(100%)		
決算期	12月31日		
役員	代表取締役社長	中島 宏	
	取締役	熊坂 勝美	
	取締役	伊東 辰巳	
	取締役	村井 一之	
	監査役	尾崎 実	
	監査役	村上 忠幸	
従業員	9名		

商 号 日本SE 株式会社
 本 社 東京都新宿区西新宿6丁目5番1号 新宿アイランドタワー32F
 設 立 年 月 日 平成17年2月25日
 事 業 内 容 コンピュータのシステム設計及びソフトウェア開発業務
 コンピュータ技術者の客先常駐型技術サービス及び教育
 コンピュータ及びその周辺機器の賃貸・売買及び輸出入
 発行済株式総数 3,113,000株
 資 本 金 755百万円
 株 主 株式会社DTS(96.95%)
 決 算 期 3月31日
 役 員 代表取締役社長 佐藤 一則
 取締役副社長 佐藤 光一
 常務取締役 堂本 孝憲
 取締役 山下 正美
 取締役 勝俣 雅司
 監査役 中西 征士
 専務執行役員 松木 智
 常務執行役員 寺田 佳正
 執行役員 鈴木 義人
 従 業 員 791名
 主 な 事 業 所 北海道支店
 東北事業所
 静岡事業所
 名古屋事業所

商 号 日本ユニテック 株式会社
 本 社 愛知県名古屋市中村区名駅3-9-13 MKビル6階
 設 立 年 月 日 平成3年10月1日
 事 業 内 容 パッケージソフトウェア開発
 発行済株式総数 1,760株
 資 本 金 70百万円
 株 主 日本SE株式会社(100%)
 決 算 期 3月31日
 役 員 代表取締役 天野 英樹
 取締役 日比野 進
 取締役 佐藤 一則
 取締役 佐藤 光一
 監査役 寺田 佳正
 従 業 員 20名
 主 な 事 業 所 東京支店
 大阪営業所

日本SE株式会社の100%子会社であります。

商号	株式会社 総合システムサービス		
本社	京都府京都市下京区烏丸通仏光寺下ル大政所町680 (住友生命烏丸通ビル)		
設立年月日	昭和54年2月19日		
事業内容	コンピュータによる情報処理企画、設計及び開発 コンピュータのソフトウェア(利用技術)の開発及び販売 コンピュータ及び周辺機器の開発並びに製造、販売 前記に附帯する一切の業務		
発行済株式総数	40,000株		
資本金	46百万円		
株主	株式会社 DTS(100%)		
決算期	12月31日		
役員	代表取締役社長	古川	峰生
	取締役副社長	岸本	洋一
	取締役	佐々木	明夫
	取締役	手島	継家
	取締役	古富	久雄
	監査役	船見	恭雄
	執行役員	平井	光貴
	執行役員	服部	和貴
	執行役員	吉川	宏
従業員	127名		

商号	株式会社 MIRUCA		
本社	東京都大田区南蒲田二丁目16番1号 NOFテクノポートカマタセンタービル4F(DTS研修センタ内)		
設立年月日	平成19年4月2日		
事業内容	IT分野における教育・研修、能力開発、教育、研修に関する 調査研究とコンサルティング、eラーニングコンテンツの開発 と提供など		
発行済株式総数	3,600株		
資本金	100百万円		
株主	株式会社 DTS(100%)		
決算期	12月31日		
役員	代表取締役社長	伊藤	真一
	取締役副社長	松本	明
	取締役	三谷	英久
	取締役	赤羽根	靖隆
	取締役	網島	恵二
	監査役	尾崎	実
	監査役	村上	忠幸
従業員	8名		

商号	通天斯(上海)軟件技術有限公司 DTS(Shanghai) CORPORATION		
本社	上海市浦東新区東方路 877 号 嘉興ビル		
設立年月日	平成19年10月29日		
事業内容	日系企業向け、システムインテグレーションサービスおよび システムマネジメントサービスなど		
資本金	14百万人民元(約199百万円) 株式会社DTS100%出資		
決算期	12月31日		
役員	董事長(代表取締役)	熊坂	勝美
	董事兼總經理(取締役社長)	高田	政和
	董事(取締役)	安達	繼巳
	董事(取締役)	伊東	辰巳
	董事(取締役)	竹内	実
	董事(取締役)	大塚	正義
	董事(取締役)	松本	明
	監事(監査役)	坂田	浩行
従業員	12名		

(4) 資本の推移

会社設立以降の発行済株式総数および資本の額の推移等

年 月 日	発行済 株式総数	資本金	新株 発行数	分割比率 割当比率	1株当たり			摘 要
					発行価額	払込金額	資本組入額	
	株	千円	株		円	円	円	
昭和47年 8月25日	6,000	3,000	6,000		500	500	500	設立
昭和51年10月31日	15,000	7,500	9,000	1:1.5	500	450	500	有償 株主割当(利益準備金の一部資本組入による抱合せ)
昭和51年10月31日	24,000	12,000	9,000		500	500	500	有償 第三者割当(注)1
昭和57年 1月26日	48,000	24,000	24,000	1:1	500	500	500	有償 株主割当
昭和60年 6月21日	86,400	43,200	38,400	1:0.8	500	500	500	有償 株主割当
昭和60年 9月10日	96,000	48,000	9,600	1:0.2	500		500	株式配当(旧株式48,000株に対し1:0.2)
昭和61年 3月26日	110,000	120,000	14,000		8,000	8,000	5,142	有償 第三者割当(注)1
昭和63年11月 1日	330,000	230,000	220,000	1:2	500	500	500	有償 株主割当
昭和63年12月15日	331,999	232,998	1,999		3,000	3,000	1,500	第1回新株引受権付社債の新株引受権の権利行使
平成元年 3月29日	333,000	235,100	1,001		4,200	4,200	2,100	第2回新株引受権付社債の新株引受権の権利行使
平成元年 8月10日	336,700	277,650	3,700		23,000	23,000	11,500	有償 第三者割当(注)1
平成元年 8月31日	359,700	578,950	23,000		26,200	26,200	13,100	有償 第三者割当(注)1
平成 2年 3月15日	421,033	670,950	61,333		3,000	3,000	1,500	第1回新株引受権付社債の新株引受権の権利行使
平成 2年 3月15日	450,000	731,780	28,967		4,200	4,200	2,100	第2回新株引受権付社債の新株引受権の権利行使
平成 2年 8月 2日	4,500,000	731,780		1:10				500円額面株式1株を50円額面株式10株に株式分割
平成 3年 2月20日	5,150,000	1,823,780	650,000		3,360	3,725	1,680	有償一般募集(一部競争入札) 落札株式数350,000株 最高落札価格4,370円 最低落札価格3,440円
平成 3年11月20日	6,180,000	1,823,780	1,030,000	1:1.2				株式分割(1株を1.2株に分割)
平成 7年 3月31日 (注)2	6,911,781	2,738,507	731,781		2,499.3		1,250	1998年9月30日満期スイス・フラン建転換社債転換 (平成6年9月20日から平成7年3月31日)
平成 7年 5月19日	7,602,959	2,738,507	691,178	1:1.1				株式分割(1株を1.1株に分割)
平成 8年 3月31日 (注)2	8,302,070	3,547,653	145,155		2,271.9 (注)3		1,136 (注)3	1998年9月30日満期スイス・フラン建転換社債転換 (平成7年4月1日から平成8年3月31日)
			553,956		2,325.1		1,163	2000年3月31日満期スイス・フラン建転換社債転換 (平成7年10月26日から平成8年3月31日)
平成 9年 3月31日 (注)2	8,681,081	3,988,265	6,598		2,271.9		1,136	1998年9月30日満期スイス・フラン建転換社債転換 (平成8年4月1日から平成9年3月31日)
			372,413		2,323.8		1,162	2000年3月31日満期スイス・フラン建転換社債転換 (平成8年4月1日から平成9年3月31日)

年 月 日	発行済 株式総数	資本金	新株 発行数	分割比率 割当比率	1株当たり			摘 要
					発行価額	払込金額	資本組入額	
	株	千円	株		円	円	円	
平成10年3月31日 (注)2	8,982,089	4,337,222	31,339		2,271.9		1,136	1998年9月30日満期スイス・フラン建転換社債転換 (平成9年4月1日から平成10年3月31日)
			269,669		2,323.8		1,162	2000年3月31日満期スイス・フラン建転換社債転換 (平成9年4月1日から平成10年3月31日)
平成10年9月7日	9,982,089	5,552,222	1,000,000		2,430		1,215	公募による新株式発行
平成10年9月30日 (注)2	10,069,512	5,651,534	87,423		2,281.3 (注)4		1,126 (注)4	1998年9月30日満期スイス・フラン建転換社債転換 (平成10年4月1日から平成10年9月30日)
平成10年11月20日	12,104,187	5,651,534	2,034,675	1:1.2				株式分割(1株を1.2株に分割)
平成11年3月31日 (注)2	12,555,022	6,054,603	58,000		2,260	2,260	1,130	新株引受権付社債の新株引受権の権利行使
			392,835		1,656 (注)5		814 (注)5	2000年3月31日満期スイス・フラン建転換社債転換 (平成10年4月1日から平成11年3月31日)
平成12年3月31日 (注)2	12,609,575	6,111,175	38,500		2,260	2,260	1,130	新株引受権付社債の新株引受権の権利行使
			16,053		1,656		814	2000年3月31日満期スイス・フラン建転換社債転換 (平成11年4月1日から平成12年3月31日)
平成13年3月22日	12,608,633	6,110,175	653,890					株式会社ディー・ティー・エスとの合併により発行した 新株式(合併比率 1:2.3)
			654,832					および取得した自己株式の消却
平成13年3月31日 (注)2	12,609,633	6,111,305	1,000		2,260	2,260	1,130	新株引受権付社債の新株引受権の権利行使
平成15年3月31日 (注)2	12,611,133	6,113,000	1,500		2,260	2,260	1,130	新株引受権付社債の新株引受権の権利行使
平成19年10月1日	25,222,266	6,113,000	12,611,133	1:2				株式分割(1株を2株に分割)

(注)1. 第三者割当増資の割当先および割当株数は、次のとおりです。(社名は当時のまま表記)

昭和51年10月31日 三井信託銀行株式会社 1,000株、当社役員および社員計12名 8,000株

昭和61年3月26日 株式会社富士銀行 4,000株、株式会社三和銀行 3,000株、株式会社丸井 3,000株、ニチメン株式会社 3,000株、
三井信託銀行株式会社 1,000株

平成元年8月10日 データ通信システム社員持株会(現DTS社員持株会) 3,700株

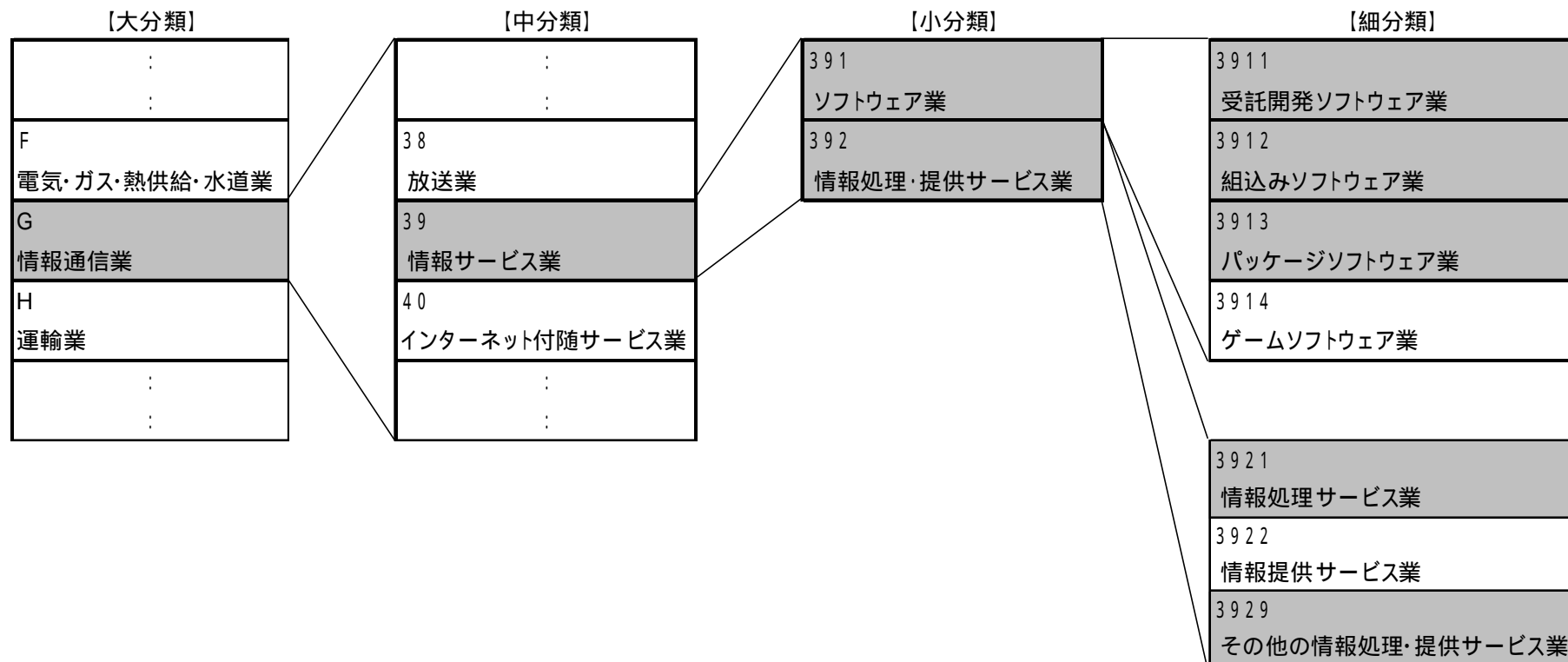
平成元年8月31日 三井生命保険相互会社 8,000株、第一生命保険相互会社 8,000株、安田生命保険相互会社 4,000株、第百生命保険相互会社 3,000株

- (注)2. スイス・フラン建轉換社債の轉換および新株引受権付社債の新株引受権の権利行使による新株式の発行については、事業年度中の発行を事業年度の末日に発行したものとみなして、記載しております。
- (注)3. 平成8年3月31日記載の1998年9月30日満期スイス・フラン建轉換社債発行価額および資本組入額は、平成7年5月19日の株式分割により調整したものです。
- (注)4. 平成10年9月30日記載の1998年9月30日満期スイス・フラン建轉換社債発行価額および資本組入額は、平成10年9月7日の公募増資の時価以下発行により調整したものです。
- (注)5. 平成11年3月31日記載の2000年3月31日満期スイス・フラン建轉換社債発行価額および資本組入額は、平成10年11月20日の株式分割により調整したものです。

2. 事業の概況

(1) 業界の内容

当社が属する業界は、日本標準産業分類小分類の「391 - ソフトウェア業」および「392 - 情報処理・提供サービス業」にあたります。当社は、細分類の「受託開発ソフトウェア業」を主業務として（図中の ）、 「組込みソフトウェア業」、「パッケージソフトウェア業」、「情報処理サービス業」および「その他の情報処理・提供サービス業」を併せて営む企業であります。



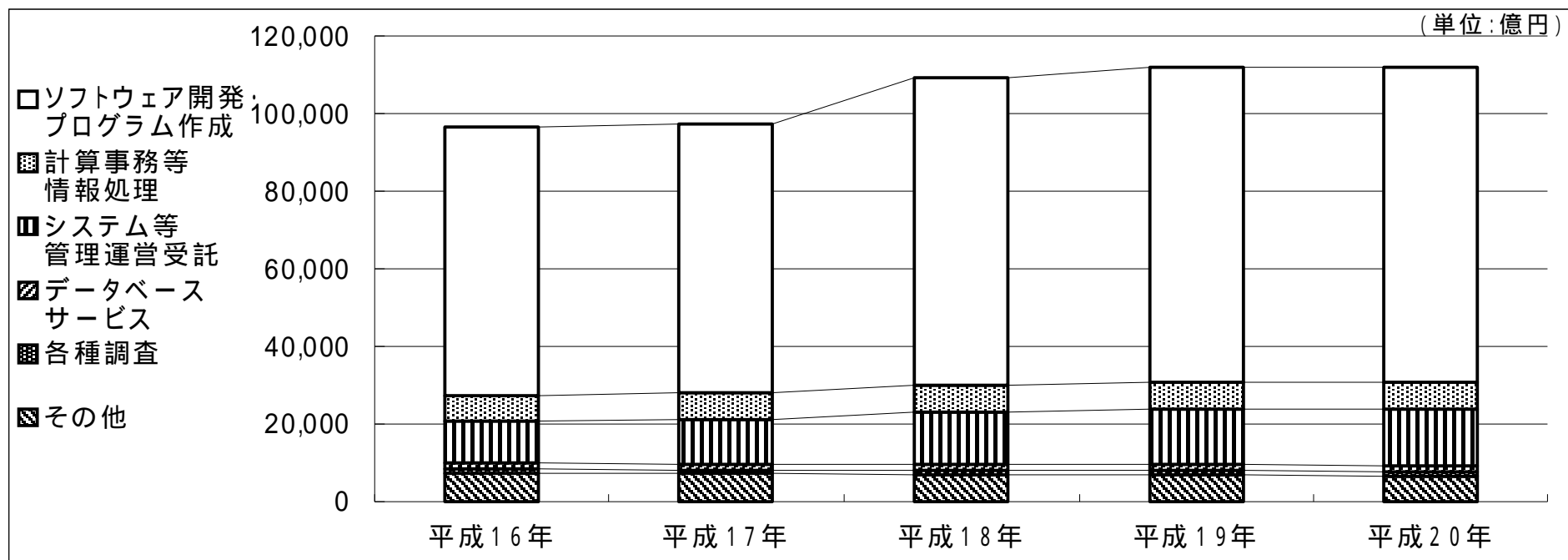
* 上記の分類は現在の日本標準産業分類によるものです。

また、経済産業省の「特定サービス産業動態統計調査」における情報サービス業では、上記の日本標準産業分類小分類「391 - ソフトウェア業」および「392 - 情報処理・提供サービス業」を対象としており、その業務種類別内訳、および対応する当社の営業品目は次のとおりであります。

日本標準産業分類		特定サービス産業動態統計調査の分類	内 容	当社の営業品目
ソフトウェア業	受託開発ソフトウェア業 組込みソフトウェア業	受注ソフトウェア	特定のユーザーに対するオーダーメイドのソフトウェア開発・保守。情報システムの企画提案から開発・構築、運用、教育に至るまで、システム構築に係る一切を総合して提供するシステムインテグレーション(SI)サービスを含む。	システムエンジニアリングサービス
	パッケージソフトウェア業 ゲームソフトウェア業	ソフトウェアプロダクト	不特定多数のユーザーを対象として開発・作成するレディメイド又はイージーオーダーのソフトウェア(ゲームソフトを含む)開発・販売。	システムエンジニアリングサービス
情報処理 提供サービス業	情報処理サービス業	計算事務等情報処理	ユーザーの各事務・業務の受託計算、情報処理、データ処理など。	
		システム等管理運営受託	ユーザーの情報処理システム、通信システム、の管理運営を受託するサービス。	オペレーションエンジニアリングサービス
	情報提供サービス業	データベースサービス	コンピュータに各種データを収集、加工、蓄積し、要求に応じて情報として提供するサービス。	
	その他の情報処理・提供サービス業	各種調査	シンクタンク、市場調査、世論調査、経済調査など。	
その他		データ入力・加工処理、情報技術の利用に関するコンサルテーション、サポート、講習会、教育など上記以外の情報サービス。	システムエンジニアリングサービス	

なお、当社の営業品目のひとつである「プロダクトサービス」は商品販売であるため、情報サービス業には含まれません。(商品販売は小売業)

(2) 業界全体の売上高



(単位: 億円)

区分	平成16年		平成17年		平成18年		平成19年		平成20年	
	売上高	前年比	売上高	前年比	売上高	前年比	売上高	前年比	売上高	前年比
合計	96,396	0.6	97,268	0.9	109,355	4.6	111,844	2.3	112,014	2.5
ソフトウェア開発・プログラム作成	68,942	1.0	69,341	0.6	79,458	6.6	81,012	2.0	81,162	2.3
計算事務等情報処理	6,748	3.9	6,925	2.6	6,729	1.7	6,924	2.9	7,108	4.2
システム等管理運営受託	10,873	7.6	11,337	4.3	13,721	4.1	14,354	4.6	14,595	3.4
データベースサービス	1,388	2.7	1,422	2.5	1,455	4.2	1,541	5.9	1,590	3.2
各種調査	1,101	1.9	1,067	3.1	1,190	5.2	1,161	2.4	1,138	2.0
その他	7,344	2.6	7,177	2.3	6,802	6.4	6,852	0.7	6,422	1.4

(注) 1. 出典: 経済産業省 特定サービス産業動態統計調査

2. 平成16年、18年分は一部調査対象の追加等を行ったため、以前の数値と不連続が生じております。なお、伸び率はこれを調整したものであります。

3. 平成19年分より一部数値に変更が生じたため、以前の数値と不連続が生じています。なお、伸び率はこれを調整したものであります。

4. 平成20年分より新規業種の拡充をおこなったため、以前の数値と不連続が生じています。なお、伸び率はこれを調整したものである。

(3) 当社の事業内容

当社の営業品目は、システムエンジニアリングサービス、オペレーションエンジニアリングサービスの情報サービスと、プロダクトサービスの商品販売であります。各営業品目の具体的内容は、次の表のとおりであります。

	営業品目	内 容
情報サービス	システムエンジニアリングサービス	情報システムのコンサルティングおよびインテグレーションならびに各種ネットワークの設計・構築、通信制御系ソフトウェアの開発および受託ソフトウェア・パッケージソフトの設計・開発・保守
	オペレーションエンジニアリングサービス	コンピュータ施設および情報システムの運営管理ならびに各種ネットワークの監視・保守
その他	プロダクトサービス	他社パッケージソフトウェア等システム商品販売およびコンピュータ等情報関連機器の販売

(4) 事業の特徴

a. 社是

技術をもって顧客の信頼を築く
技術をもって企業価値を増大する
技術をもって社員生活の向上を図る
技術をもって社会に貢献する

b. 経営ビジョン

Delivering Tomorrow's Solutions
(明日のソリューションをお届けするDTS)

c. スローガン

Dream, Technology & Spirits
(夢、技術そして元気！)

d. DTSの強み

独立系の総合情報サービス企業であり、マルチベンダーの立場を活かし、お客さまに最適なサービス、プロダクトを提供いたします。

金融・通信分野に精通した深い業務知識

金融、通信分野を中心に、公共・流通等様々な分野の業務システムに特化した専門集団が弊社の誇りです。IT技術分野のみに偏らず、まずお客様の業務ありきのシステム構築・運用でスムーズな業務運用をご支援いたします。

幅広い技術者集団

IP電話や無線LANの導入、C/S、Webアプリケーション関連システム、インフラ/基盤構築、制御系システム、セキュリティ技術まで、弊社の幅広い技術者集団なら小規模プロジェクトから大規模プロジェクトでも安心してお任せいただけます。

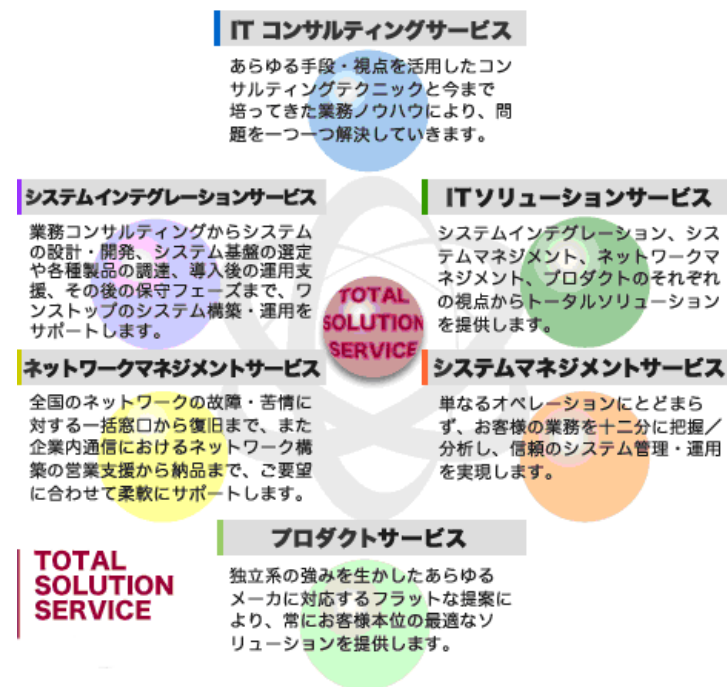
「運用後」を重視したきめ細やかなサービス

運用設計、運用開発、運用管理に関して、常に長期的なスタンスでじっくり腰を据えてお客様にご提案いたします。運用後を見据えた取組みでお客様の満足度を高める事を重視しています。

リピートオーダー率の高さがその満足度の証です。ただ満足度を高めるだけでなく、お客様のサービスレベルの向上のため新しい技術や企画、事務作業に至るまで常に提案し続けます。

独立系ならではのオープンさ

あらゆるメーカーに対応可能な中立的な立場で、環境や状況に応じたベストプラクティスを追求します。そして、常にお客様の視点にたつて、本当に求められているもの、あるべき姿の提案を実現いたします。



3.平成22年3月期の計画

(1)連結

(単位:百万円)

	平成21年3月期			平成22年3月期(計画)		
	金額	構成比	前期比	金額	構成比	前期比
売上高	59,995	100.0	2.9	56,900	100.0	5.2
売上原価	50,327	83.9	0.4	47,340	83.2	5.9
売上総利益	9,668	16.1	17.3	9,560	16.8	1.1
販売費及び一般管理費	6,186	10.3	1.5	5,990	10.5	3.2
(うちのれん償却額)	815	1.4	1.2	807	1.4	1.0
営業利益	3,482	5.8	37.8	3,570	6.3	2.5
営業外収益	139	0.2	18.3	84	0.1	39.8
営業外費用	34	0.1	74.8	24	0.0	29.6
経常利益	3,587	6.0	36.3	3,630	6.4	1.2
特別利益	0	0.0	-	0	0.0	-
特別損失	136	0.2	46.1	6	0.0	95.6
税金等調整前当期純利益	3,451	5.8	38.9	3,624	6.4	5.0
法人税、住民税及び事業税	1,762	2.9	30.3	1,754	3.1	0.5
少数株主利益	175	0.3	4.4	129	0.2	25.9
当期純利益	1,513	2.5	48.5	1,740	3.1	14.9
1株当たり当期純利益	62.02円			73.53円		

- (注)1. 1株当たり当期純利益の算出基準は自己株式数控除後の期中平均株式数であります。計画は自己株式数控除後の期末発行済株式数であります。
2. 法人税、住民税及び事業税には、税効果会計を加味しております。
3. 金額には、消費税は含まれておりません。

(2)単独

(単位:百万円)

	平成21年3月期			平成22年3月期(計画)		
	金額	構成比	前期比	金額	構成比	前期比
売上高	38,339	100.0	6.1	37,400	100.0	2.5
売上原価	32,273	84.2	1.6	31,030	83.0	3.9
売上総利益	6,066	15.8	24.6	6,370	17.0	5.0
販売費及び一般管理費	3,337	8.7	0.3	3,330	8.9	0.2
営業利益	2,728	7.1	42.2	3,040	8.1	11.4
営業外収益	261	0.7	16.2	182	0.5	30.5
営業外費用	2	0.0	21.6	2	0.0	23.0
経常利益	2,987	7.8	39.5	3,220	8.6	7.8
特別利益	-	-	-	-	-	-
特別損失	210	0.5	37.4	6	0.0	97.2
税引前当期純利益	2,776	7.2	42.0	3,214	8.6	15.7
法人税、住民税及び事業税	1,213	3.2	36.8	1,314	3.5	8.2
当期純利益	1,563	4.1	45.5	1,900	5.1	21.6
1株当たり当期純利益	64.03円			80.29円		
1株当たり配当金	35円			35円		

- (注)1. 1株当たり当期純利益の算出基準は自己株式数控除後の期中平均株式数であります。計画は自己株式数控除後の期末発行済株式数であります。
2. 法人税、住民税及び事業税には、税効果会計を加味しております。
3. 金額には、消費税は含まれておりません。

4. 単独諸計数の推移

(1) 主要な経営指標等

(単位: 百万円)

	平成17年3月期	平成18年3月期	平成19年3月期	平成20年3月期	平成21年3月期	平成22年3月期 (計画)
売上高	32,787	36,367	36,908	40,839	38,339	37,400
売上原価	26,182	29,391	29,521	32,795	32,273	31,030
販売費及び一般管理費	2,565	2,759	3,251	3,326	3,337	3,330
営業利益	4,039	4,216	4,134	4,717	2,728	3,040
経常利益	4,112	4,301	4,249	4,939	2,987	3,220
税引前当期純利益	3,851	4,300	4,225	4,786	2,776	3,214
法人税等	1,557	1,752	1,747	1,920	1,213	1,314
当期純利益	2,293	2,548	2,478	2,865	1,563	1,900
資本金	6,113	6,113	6,113	6,113	6,113	-
発行済株式総数	12,611千株	12,611千株	12,611千株	25,222千株	25,222千株	-
単元株主数 注1	14,042名	11,797名	10,199名	9,519名	9,932名	-
純資産額 注2	24,213	26,260	27,733	29,282	29,285	-
総資産額	29,879	32,628	34,280	35,850	34,984	-
1株当たり純資産額	1,974.30円	2,149.72円	2,265.28円	注3 1,198.73円	注3 1,237.56円	-
1株当たり配当額	55円	60円	60円	注3 45円	注3 35円	注3 35円
1株当たり中間配当額	15円	20円	20円	20円	注3 15円	注3 15円
1株当たり当期純利益	181.93円	203.57円	202.94円	注3 117.13円	注3 64.03円	注3 80.29円
潜在株式調整後1株当たり当期純利益	181.89円	202.15円	201.56円	注3 116.68円	注3 64.02円	-
自己資本比率	81.0%	80.5%	80.9%	81.7%	83.7%	-
自己資本当期純利益率(ROE)	9.9%	10.1%	9.2%	10.1%	5.3%	-
総資産経常利益率(ROA)	14.3%	13.8%	12.7%	14.1%	8.4%	-
株価収益率	15.80倍	20.04倍	20.75倍	17.07倍	9.98倍	-
配当性向	30.2%	29.5%	29.6%	29.9%	53.8%	-
純資産配当率	2.8%	2.8%	2.7%	3.0%	2.9%	-
営業活動によるC/F	3,258	2,738	3,893	3,403	2,844	-
投資活動によるC/F	3,847	2,204	4,695	361	1,487	-
財務活動によるC/F	489	945	578	868	1,402	-
現金及び現金同等物の期末残高	5,943	5,532	4,152	6,326	6,280	-
期末従業員数	2,645人	2,560人	2,470人	2,497人	2,679人	2,755人
新卒採用	125人	88人	97人	157人	147人	167人
キャリア採用	40人	80人	148人	108人	91人	5人
減価償却費	540	838	875	975	1,091	1,204
設備投資	4,415	517	611	721	787	670

注1: 自己名義を除く、保振名義を含む

注2: 平成19年3月期より、「貸借対照表の純資産の部の表示に関する会計基準」および「貸借対照表の純資産の部の表示に関する会計基準等の適用指針」を適用しております。同会計期間におけるこれまでの資本の部の合計に相当する金額は27,733百万円であります。

注3: 平成19年10月1日を効力発生日とした株式分割(1株を2株)後の数値であります。

(2) サービス別売上高の状況

(単位:百万円)

	平成17年3月期			平成18年3月期			平成19年3月期			平成20年3月期			平成21年3月期			平成22年3月期 (計画)		
	売上高	構成比	前期比	売上高	構成比	前期比	売上高	構成比	前期比	売上高	構成比	前期比	売上高	構成比	前期比	売上高	構成比	前期比
		%	%		%	%		%	%		%	%		%	%		%	%
システム エンジニアリング サービス	21,012	64.1	3.4	23,794	65.4	13.2	24,152	65.4	1.5	-	-	-	-	-	-	-	-	-
オペレーション エンジニアリング サービス	6,539	19.9	7.5	7,265	20.0	11.1	6,329	17.1	12.9	-	-	-	-	-	-	-	-	-
ネットワーク エンジニアリング サービス	4,753	14.5	18.0	4,930	13.6	3.7	5,564	15.1	12.9	-	-	-	-	-	-	-	-	-
システム エンジニアリング サービス 注1	-	-	-	-	-	-	25,508	69.1	-	28,972	70.9	13.6	25,342	66.1	12.5	24,557	65.7	3.1
オペレーション エンジニアリング サービス 注1	-	-	-	-	-	-	10,537	28.6	-	11,014	27.0	4.5	11,998	31.3	8.9	12,102	32.4	0.9
情報サービス 小計	32,305	98.5	2.8	35,991	99.0	11.4	36,046	97.7	0.2	39,986	97.9	10.9	37,341	97.4	6.6	36,660	98.0	1.8
プロダクトサービス	482	1.5	2.2	375	1.0	22.1	861	2.3	129.1	852	2.1	1.0	997	2.6	17.1	740	2.0	25.9
合計	32,787	100.0	2.7	36,367	100.0	10.9	36,908	100.0	1.5	40,839	100.0	10.7	38,339	100.0	6.1	37,400	100.0	2.5

注1:平成20年3月期より品目構成を変更しております。なお平成19年3月期につきましては、変更前後の数値を併記しております。

(3) サービス別受注高・受注残高の状況

サービス別受注高

(単位:百万円)

	平成17年3月期			平成18年3月期			平成19年3月期			平成20年3月期			平成21年3月期			平成22年3月期 (計画)		
	受注高	構成比 %	前期比 %	受注高	構成比 %	前期比 %	受注高	構成比 %	前期比 %	受注高	構成比 %	前期比 %	受注高	構成比 %	前期比 %	受注高	構成比 %	前期比 %
システム エンジニアリング サービス	19,255	62.3	3.7	22,451	63.5	16.6	25,487	63.9	13.5	-	-	-	-	-	-	-	-	-
オペレーション エンジニアリング サービス	6,953	22.5	1.5	7,600	21.5	9.3	6,053	15.2	20.3	-	-	-	-	-	-	-	-	-
ネットワーク エンジニアリング サービス	4,202	13.6	5.1	4,902	13.9	16.6	7,465	18.7	52.3	-	-	-	-	-	-	-	-	-
システム エンジニアリング サービス 注1	-	-	-	-	-	-	27,142	68.0	-	30,574	70.1	12.6	23,189	65.7	24.2	25,520	66.3	10.0
オペレーション エンジニアリング サービス 注1	-	-	-	-	-	-	11,863	29.7	-	12,107	27.8	2.1	11,231	31.8	7.2	12,254	31.8	9.1
情報サービス 小計	30,411	98.4	2.8	34,954	98.9	14.9	39,006	97.8	11.6	42,682	97.9	9.4	34,420	97.4	19.4	37,774	98.1	9.7
プロダクトサービス	489	1.6	14.8	373	1.1	23.7	892	2.2	138.9	924	2.1	3.6	901	2.6	2.4	726	1.9	19.5
合計	30,901	100.0	2.5	35,328	100.0	14.3	39,898	100.0	12.9	43,606	100.0	9.3	35,322	100.0	19.0	38,500	100.0	9.0

注1:平成20年3月期より品目構成を変更しております。なお平成19年3月期につきましては、変更前後の数値を併記しております。

(3) サービス別受注高・受注残高の状況(続き)

サービス別受注残高

(単位:百万円)

	平成17年3月期			平成18年3月期			平成19年3月期			平成20年3月期			平成21年3月期			平成22年3月期 (計画)		
	受注残	構成比	前期比	受注残	構成比	前期比	受注残	構成比	前期比	受注残	構成比	前期比	受注残	構成比	前期比	受注残	構成比	前期比
システム エンジニアリング サービス	6,799	50.6	20.5	5,456	44.0	19.7	7,068	46.0	29.5	-	-	-	-	-	-	-	-	-
オペレーション エンジニアリング サービス	4,515	33.6	10.1	4,850	39.2	7.4	4,210	27.4	13.2	-	-	-	-	-	-	-	-	-
ネットワーク エンジニアリング サービス	2,088	15.5	20.9	2,059	16.6	1.4	4,047	26.3	96.5	-	-	-	-	-	-	-	-	-
システム エンジニアリング サービス 注1	-	-	-	-	-	-	7,483	48.7	-	9,085	50.1	21.4	6,932	45.8	23.7	7,895	48.6	13.9
オペレーション エンジニアリング サービス 注1	-	-	-	-	-	-	7,842	51.0	-	8,935	49.2	13.9	8,168	54.0	8.6	8,320	51.3	1.9
情報サービス 小計	13,402	99.8	12.4	12,366	99.8	7.7	15,325	99.6	23.9	18,021	99.3	17.6	15,101	99.8	16.2	16,215	99.9	7.4
プロダクトサービス	25	0.2	37.8	23	0.2	9.4	54	0.4	133.1	126	0.7	131.3	30	0.2	76.2	16	0.1	46.7
合計	13,428	100.0	12.3	12,389	100.0	7.7	15,380	100.0	24.1	18,147	100.0	18.0	15,131	100.0	16.6	16,231	100.0	7.3

注1:平成20年3月期より品目構成を変更しております。なお平成19年3月期につきましては、変更前後の数値を併記しております。

(4) エンドユーザ業種別売上高の状況

エンドユーザ業種別

(単位:百万円)

	平成17年3月期			平成18年3月期			平成19年3月期			平成20年3月期			平成21年3月期		
	売上高	構成比	前期比	売上高	構成比	前期比	売上高	構成比	前期比	売上高	構成比	前期比	売上高	構成比	前期比
		%	%		%	%		%	%		%	%		%	%
金融	11,063	33.7	8.9	12,575	34.6	13.7	12,120	32.8	3.6	-	-	-	-	-	-
通信	8,440	25.7	1.3	9,392	25.8	11.3	10,108	27.4	7.6	-	-	-	-	-	-
公共	1,989	6.1	19.2	2,284	6.3	14.8	2,257	6.1	1.2	-	-	-	-	-	-
サービス	7,992	24.4	9.2	8,485	23.4	6.2	7,821	21.2	7.8	-	-	-	-	-	-
その他	2,819	8.6	43.6	3,252	8.9	15.4	3,738	10.1	14.9	-	-	-	-	-	-
金融	-	-	-	-	-	-	12,577	34.1	-	14,546	35.6	15.7	13,136	34.3	9.7
通信	-	-	-	-	-	-	10,103	27.4	-	10,479	25.7	3.7	9,785	25.5	6.6
公共	-	-	-	-	-	-	2,257	6.1	-	1,683	4.1	25.4	1,344	3.5	20.2
サービス	-	-	-	-	-	-	7,382	20.0	-	8,760	21.5	18.7	8,160	21.3	6.8
その他	-	-	-	-	-	-	3,725	10.1	-	4,516	11.1	21.2	4,915	12.8	8.8
情報サービス 小計	32,305	98.5	2.8	35,991	99.0	11.4	36,046	97.7	0.2	39,986	97.9	10.9	37,341	97.4	6.6
プロダクトサービス	482	1.5	2.2	375	1.0	22.1	861	2.3	129.1	852	2.1	1.0	998	2.6	17.1
合計	32,787	100.0	2.7	36,367	100.0	10.9	36,908	100.0	1.5	40,839	100.0	10.7	38,339	100.0	6.1

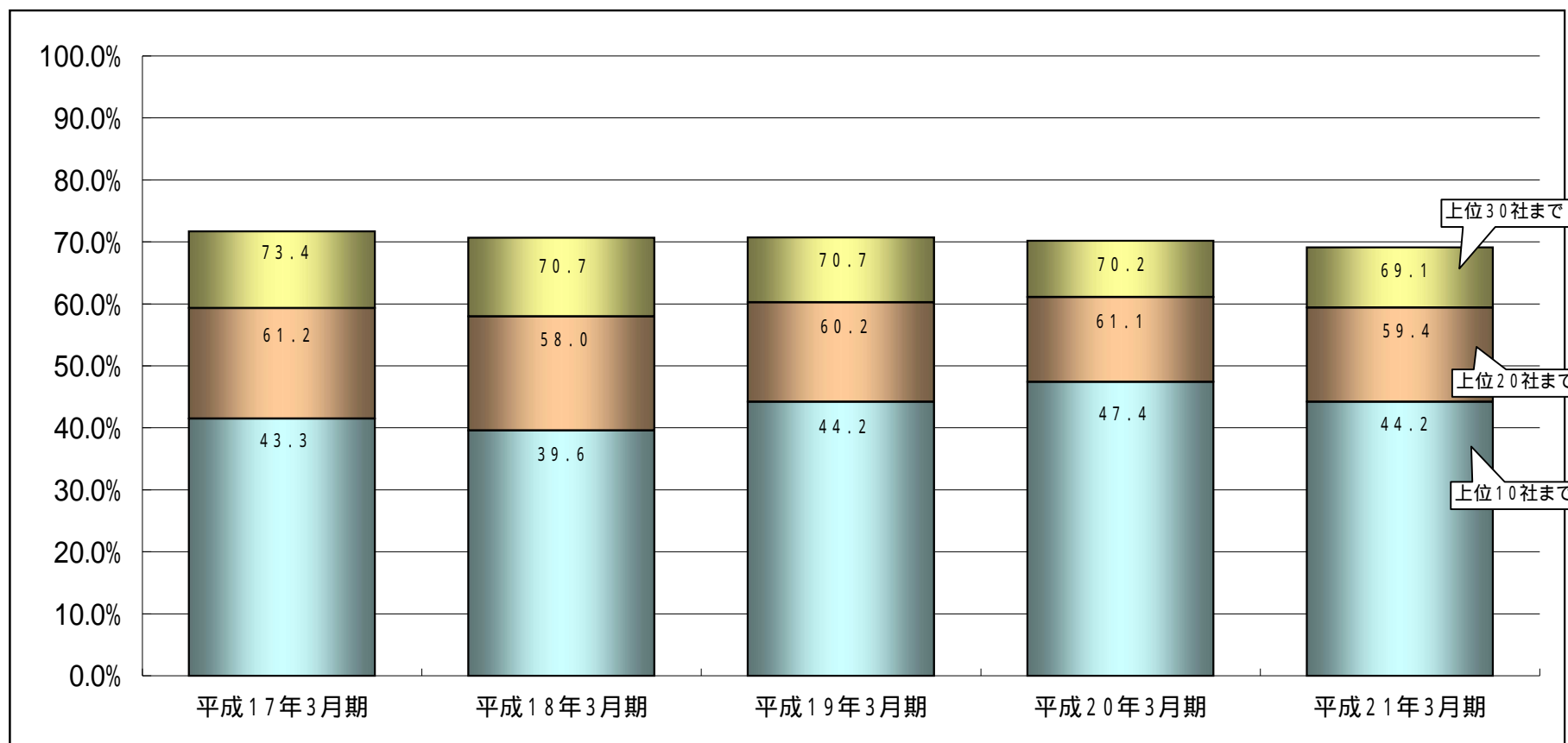
エンドユーザ別分類についてはお客様の業態変更等により平成20年3月期に見直しをおこなっております。なお平成19年3月期につきましては、見直し前後の数値を併記しております。

(5) 大口取引先の状況

売上高に占める大口取引先の状況

	平成17年3月期	平成18年3月期	平成19年3月期	平成20年3月期	平成21年3月期
上位10社まで	41.5%	39.6%	44.2%	47.4%	44.2%
上位20社まで	59.3%	58.0%	60.2%	61.1%	59.4%
上位30社まで	71.7%	70.7%	70.7%	70.2%	69.1%
取引先数	226社	230社	236社	229社	260社

取引先数の対象は情報サービスのみ



(6) 損益計算書

(単位:百万円)

	平成17年3月期			平成18年3月期			平成19年3月期			平成20年3月期			平成21年3月期		
	金額		百分比	金額		百分比	金額		百分比	金額		百分比	金額		百分比
			%			%			%			%			%
売上高															
1. 情報サービス収入	32,305			35,991			36,046			39,986			37,341		
2. 商品売上高	482	32,787	100.0	375	36,367	100.0	861	36,908	100.0	852	40,839	100.0	997	38,339	100.0
売上原価															
1. 情報サービス収入原価	25,744			29,053			28,746			32,029			31,385		
2. 商品売上原価	437	26,182	79.9	337	29,391	80.8	775	29,521	80.0	765	32,795	80.3	887	32,273	84.2
売上総利益		6,605	20.1		6,975	19.2		7,386	20.0		8,044	19.7		6,066	15.8
販売費及び一般管理費		2,565	7.8		2,759	7.6		3,251	8.8		3,326	8.1		3,337	8.7
営業利益		4,039	12.3		4,216	11.6		4,134	11.2		4,717	11.6		2,728	7.1
営業外収益															
1. 受取利息	0			0			0			0			19		
2. 受取配当金	45			59			83			149			189		
3. 有価証券利息				2			3			2			1		
4. 団体定期保険配当金	6			2			3			8					
5. 保険事務手数料	8			7									6		
6. その他	15	74	0.2	15	88	0.2	30	120	0.3	65	225	0.5	43	261	0.7
営業外費用															
1. 支払利息	1			1											
2. 支払手数料				1			0			1			1		
3. 保険解約損	0														
4. 損害賠償金				1											
5. 違約金							4								
6. 為替差損										1			1		
7. その他	0	2	0.0	0	3	0.0	0	5	0.0	0	3	0.0		2	0.0
経常利益		4,112	12.5		4,301	11.8		4,249	11.5		4,939	12.1		2,987	7.8

(6) 損益計算書(続き)

(単位:百万円)

	平成17年3月期		平成18年3月期		平成19年3月期		平成20年3月期		平成21年3月期						
	金額	百分比	金額	百分比	金額	百分比	金額	百分比	金額	金額	百分比				
特別利益		%		%		%		%			%				
1. 投資有価証券売却益	85		1		34										
2. 貸倒引当金戻入益	0				0										
3. その他	85	0.3	1	0.0	2	36	0.1								
特別損失															
1. 固定資産売却損	247				0										
2. 固定資産除却損	25		2		6		6		0						
3. 事務所移転費用	71						139								
4. 関係会社株式売却損					54				194						
5. 関係会社株式評価損							7								
6. 関係会社株式整理損								153	0.4	15	210	0.5			
7. その他	2	346	1.1	2	0.0	61	0.2								
税引前当期純利益		3,851	11.7		4,300	11.8		4,225	11.4		4,786	11.7		2,776	7.2
法人税、住民税及び事業税	1,691			1,711		1,816		1,978		1,067			1,213		
法人税等調整額	133	1,557	4.7	40	1,752	4.8	69	1,747	4.7	58	1,920	4.7	146	1,213	3.2
当期純利益		2,293	7.0		2,548	7.0		2,478	6.7		2,865	7.0		1,563	4.1
前期繰越利益		3,078			3,943										
中間配当額		183			242										
当期末処分利益		5,189			6,248										

(7)原価、販売費及び一般管理費の内訳

(単位:百万円)

	平成17年3月期		平成18年3月期		平成19年3月期		平成20年3月期		平成21年3月期	
	金額	構成比	金額	構成比	金額	構成比	金額	構成比	金額	構成比
情報サービス収入原価の内訳		%		%		%		%		%
外注費	10,018	38.4	13,062	45.1	13,501	47.4	16,026	50.4	14,881	46.8
労務費	15,168	58.1	15,053	52.0	14,171	49.8	14,847	46.7	15,695	49.4
経費	909	3.5	830	2.9	783	2.8	929	2.9	1,223	3.8
当期総情報サービス費用	26,096	100.0	28,947	100.0	28,456	100.0	31,803	100.0	31,800	100.0
期首仕掛品たな卸高	377		607		639		629		484	
計	26,473		29,554		29,095		32,433		32,285	
他勘定振替高	347		393		376		603		683	
期末仕掛品たな卸高	607		639		629		484		1,178	
減価償却費	225		532		612		703		823	
受注損失引当金繰入額					44		20		163	
受注損失引当金戻入益							38		25	
当期情報サービス収入原価	25,744		29,053		28,746		32,029		31,385	
商品売上原価の内訳										
期首商品たな卸高	11	2.5	8	2.5	3	0.4	34	4.0	91	10.1
当期商品仕入高	442	97.5	333	97.5	806	99.6	822	96.0	818	89.9
計	453	100.0	341	100.0	810	100.0	856	100.0	909	100.0
他勘定振替高	7						0			
期末商品たな卸高	8		3		34		91		22	
当期商品売上原価	437		337		775		765		887	
販売費及び一般管理費の内訳										
広告宣伝費	42		70		77		82		97	
役員報酬	116		116		95		76		78	
給料手当	848		852		1,007		1,097		1,106	
賞与	166		158		194		218		204	
賞与引当金繰入額	123		127		145		156		193	
役員退職慰労引当金繰入額	31		33		24		20		22	
役員賞与引当金繰入額					48		46		37	
福利厚生費	49		58		53		69		42	
採用関連費	103		190		173		171		161	
租税公課	51		31		30		34		31	
減価償却費	136		114		114		113		100	
研究開発費	94		120		159		113		98	
支払手数料	133		166		278		171		231	
その他	667		717		847		955		932	
販売費及び一般管理費 注	2,565	7.8	2,759	7.6	3,251	8.8	3,326	8.1	3,337	8.7

注:販売費及び一般管理費における構成比は売上高比

(8) 貸借対照表(資産の部)

(単位:百万円)

	平成17年3月期		平成18年3月期		平成19年3月期		平成20年3月期		平成21年3月期	
	金額	構成比	金額	構成比	金額	構成比	金額	構成比	金額	構成比
(資産の部)		%		%		%		%		%
流動資産										
1. 現金及び預金	5,943		5,532		4,152		6,326		6,280	
2. 受取手形			4		13				7	
3. 売掛金	5,832		6,914		6,535		7,164		5,628	
4. 商品及び製品	8		3		34		91		22	
5. 仕掛品	607		639		629		484		1,178	
6. 原材料及び貯蔵品	9		21		21		14		19	
7. 前払費用	205		197		192		212		232	
8. 関係会社短期貸付金										
9. 繰延税金資産	931		912		938		971		934	
10. その他	17		39		126		156		150	
11. 貸倒引当金	0		0		0		0		0	
流動資産合計	13,555	45.4	14,265	43.7	12,643	36.9	15,421	43.0	15,116	43.2
固定資産										
1. 有形固定資産										
(1) 建物	2,865		2,720		2,651		2,517		2,410	
(2) 機械及び装置	7		6		5		4		3	
(3) 器具及び備品	359		278		266		230		210	
(4) 土地	6,319		6,319		6,319		6,319		6,319	
有形固定資産合計	9,552	32.0	9,324	28.6	9,243	26.9	9,072	25.3	8,944	25.6
2. 無形固定資産										
(1) のれん					71		56		105	
(2) 商標権	2		2		1		1		1	
(3) ソフトウェア	3,641		3,503		3,267		3,167		3,027	
(4) 電話加入権	8		8		8		8		8	
(5) その他	2		1		1		1		0	
無形固定資産合計	3,654	12.2	3,515	10.8	3,349	9.8	3,234	9.0	3,143	9.0
3. 投資その他の資産										
(1) 投資有価証券	2,017		3,878		3,212		1,929		1,506	
(2) 関係会社株式	645		1,242		5,427		5,330		5,137	
(3) 関係会社出資金							74		203	
(4) 長期前払費用	24		25		31		35		42	
(5) 敷金保証金	60		58		82		157		165	
(6) 保険積立金	224		231		195		198		383	
(7) 繰延税金資産	58						302		262	
(8) その他	85		85		93		93		78	
投資その他の資産合計	3,116	10.4	5,523	16.9	9,044	26.4	8,122	22.7	7,780	22.2
固定資産合計	16,323	54.6	18,363	56.3	21,637	63.1	20,429	57.0	19,868	56.8
資産合計	29,879	100.0	32,628	100.0	34,280	100.0	35,850	100.0	34,984	100.0

(8) 貸借対照表(負債の部)

(単位:百万円)

	平成17年3月期		平成18年3月期		平成19年3月期		平成20年3月期		平成21年3月期	
	金額	構成比	金額	構成比	金額	構成比	金額	構成比	金額	構成比
(負債の部)		%		%		%		%		%
流動負債										
1. 買掛金	1,144		1,420		1,582		1,771		1,574	
2. 未払金	1,048		907		1,148		1,005		656	
3. 未払費用	209		211		218		229		220	
4. 未払法人税等	1,185		1,254		1,295		1,301		552	
5. 未払消費税等	280		464		386		384		292	
6. 前受金	19		16		15		29		52	
7. 預り金	62		69		163		84		88	
8. 賞与引当金	1,472		1,421		1,414		1,484		1,803	
9. 役員賞与引当金					48		46		37	
10. 受注損失引当金					44		25		163	
11. その他	40		39		38		40		42	
流動負債合計	5,462	18.3	5,804	17.8	6,355	18.5	6,402	17.8	5,484	15.7
固定負債										
1. 繰延税金負債			316		28					
2. 退職給付引当金	17		27		35		58		78	
3. 役員退職慰労引当金	185		219		127		107		120	
4. その他							0		16	
固定負債合計	203	0.7	563	1.7	191	0.6	166	0.5	215	0.6
負債合計	5,665	19.0	6,367	19.5	6,547	19.1	6,568	18.3	5,699	16.3

(8) 貸借対照表(純資産の部)

(単位:百万円)

	平成17年3月期		平成18年3月期		平成19年3月期		平成20年3月期		平成21年3月期	
	金額	構成比	金額	構成比	金額	構成比	金額	構成比	金額	構成比
(資本の部)		%		%		%		%		%
資本金	6,113	20.4	6,113	18.7						
資本剰余金										
1. 資本準備金	6,190		6,190							
2. その他資本剰余金			3							
資本剰余金合計	6,190	20.7	6,194	19.0						
利益剰余金										
1. 利益準備金	411		411							
2. 任意積立金	6,913		7,601							
3. 当期末処分利益	5,189		6,248							
利益剰余金合計	12,514	41.9	14,261	43.7						
¹⁾ 其他有価証券評価差額金	387	1.3	903	2.8						
自己株式	992	3.3	1,211	3.7						
資本合計	24,213	81.0	26,260	80.5						
負債資本合計	29,879	100.0	32,628	100.0						
(純資産の部)										
株主資本										
1. 資本金					6,113	17.8	6,113	17.0	6,113	17.5
2. 資本剰余金										
資本準備金					6,190		6,190		6,190	
²⁾ 其他資本剰余金									2	
資本剰余金合計					6,190	18.1	6,190	17.3	6,193	17.7
3. 利益剰余金										
利益準備金					411		411		411	
³⁾ 其他利益剰余金					15,513		17,642		18,228	
利益剰余金合計					15,925	46.5	18,054	50.4	18,640	53.3
4. 自己株式					1,043	3.1	1,178	3.3	1,608	4.6
株主資本合計					27,185	79.3	29,180	81.4	29,337	83.9
⁴⁾ 評価・換算差額等										
⁵⁾ 其他有価証券評価差額金					547	1.6	101	0.3	52	0.1
⁶⁾ 評価・換算差額等合計					547	1.6	101	0.3	52	0.1
純資産合計					27,733	80.9	29,282	81.7	29,285	83.7
負債純資産合計					34,280	100.0	35,850	100.0	34,984	100.0

平成19年3月期より、「貸借対照表の純資産の部の表示に関する会計基準」(企業会計基準第5号 平成17年12月9日)および「貸借対照表の純資産の部の表示に関する会計基準等の適用指針」(企業会計基準適用指針第8号 平成17年12月9日)を適用しております。なお平成19年3月期のこれまでの資本の部の合計に相当する金額は27,733百万円であります。

5. 連結諸計数の推移

(1) 主要な経営指標等(連結)

(単位: 百万円)

	平成17年3月期	平成18年3月期	平成19年3月期	平成20年3月期	平成21年3月期	平成22年3月期 (計画)
売上高	37,927	42,952	51,969	61,801	59,995	56,900
売上原価	30,599	35,009	42,290	50,105	50,327	47,340
販売費及び一般管理費	3,036	3,337	4,924	6,097	6,186	5,990
営業利益	4,291	4,605	4,754	5,598	3,482	3,570
経常利益	4,357	4,676	4,784	5,634	3,587	3,630
税金等調整前当期純利益	4,112	4,675	4,905	5,652	3,451	3,624
法人税等	1,685	1,933	2,192	2,527	1,762	1,754
少数株主利益	62	86	147	183	175	129
当期純利益	2,365	2,655	2,565	2,941	1,513	1,740
発行済株式総数	12,611千株	12,611千株	12,611千株	25,222千株	25,222千株	-
純資産額 注1	24,396	26,547	28,826	30,906	30,965	-
総資産額	31,402	34,785	41,713	43,033	40,515	-
1株当たり純資産額	1,988.71円	2,172.36円	2,294.95円	注3 1,216.52円	注3 1,253.58円	-
1株当たり当期純利益	187.19円	211.49円	210.09円	注3 120.22円	注3 62.02円	注3 73.53円
潜在株式調整後1株当たり当期純利益	187.14円	210.02円	208.67円	注3 119.75円	注3 62.00円	-
自己資本比率	77.7%	76.3%	67.4%	69.1%	73.2%	-
自己資本当期純利益率(ROE)	10.1%	10.4%	9.4%	10.2%	5.1%	-
総資産経常利益率(ROA)	14.4%	14.1%	12.5%	13.3%	8.6%	-
営業活動によるC/F	3,499	3,062	4,468	4,782	3,056	-
投資活動によるC/F	3,873	1,991	2,524	230	773	-
財務活動によるC/F	489	893	1,110	1,245	2,784	-
現金及び現金同等物の期末残高	6,925	7,102	7,935	11,242	10,740	-
期末従業員数	2,965人	2,970人	3,975人	4,170人	4,329人	4,463人
新卒採用 注2	134人	98人	157人	245人	253人	272人
キャリア採用	62人	105人	272人	246人	166人	46人

注1: 平成19年3月期より、「貸借対照表の純資産の部の表示に関する会計基準」および「貸借対照表の純資産の部の表示に関する会計基準等の適用指針」を適用しております。同連結会計年度におけるこれまでの資本の部の合計に相当する金額は28,096百万円であります。

注2: 新卒採用は同年4月1日入社社員であります。

注3: 平成19年10月1日を効力発生日とした株式分割(1株を2株)後の数値であります。

(2) サービス別売上高の状況(連結)

(単位:百万円)

	平成17年3月期			平成18年3月期			平成19年3月期			平成20年3月期			平成21年3月期			平成22年3月期 (計画)		
	売上高	構成比	前期比	売上高	構成比	前期比	売上高	構成比	前期比	売上高	構成比	前期比	売上高	構成比	前期比	売上高	構成比	前期比
		%	%		%	%		%	%		%	%		%	%		%	%
システム エンジニアリング サービス	23,055	60.8	2.1	25,977	60.5	12.7	33,840	65.1	30.3	-	-	-	-	-	-	-	-	-
オペレーション エンジニアリング サービス	7,314	19.3	5.3	8,049	18.7	10.1	7,203	13.9	10.5	-	-	-	-	-	-	-	-	-
ネットワーク エンジニアリング サービス	4,781	12.6	17.6	5,033	11.7	5.3	5,675	10.9	12.8	-	-	-	-	-	-	-	-	-
システム エンジニアリング サービス 注1	-	-	-	-	-	-	35,197	67.7	-	44,121	71.4	25.4	40,786	68.0	7.6	38,323	67.4	6.0
オペレーション エンジニアリング サービス 注1	-	-	-	-	-	-	11,522	22.2	-	11,957	19.3	3.8	12,713	21.2	6.3	12,900	22.7	1.5
情報サービス 小計	35,151	92.7	2.2	39,060	90.9	11.1	46,719	89.9	19.6	56,078	90.7	20.0	53,500	89.2	4.6	51,224	90.0	4.3
プロダクトサービス	558	1.5	43.1	471	1.1	15.6	1,015	2.0	115.3	958	1.6	5.6	1,117	1.9	16.5	1,010	1.8	9.6
人材派遣	2,216	5.8	28.1	3,420	8.0	54.3	4,233	8.1	23.8	4,752	7.7	12.3	5,359	8.9	12.8	4,645	8.2	13.3
教育 注1	-	-	-	-	-	-	-	-	-	10	0.0	-	19	0.0	80.1	19	0.0	2.2
その他 小計	2,775	7.3	2.3	3,891	9.1	40.2	5,249	10.1	34.9	5,722	9.3	9.0	6,495	10.8	13.5	5,675	10.0	12.6
合計	37,927	100.0	2.2	42,952	100.0	13.2	51,969	100.0	21.0	61,801	100.0	18.9	59,995	100.0	2.9	56,900	100.0	5.2

注1:平成20年3月期より品目構成を変更しております。なお平成19年3月期につきましては、変更前後の数値を併記しております。

(3) サービス別受注高・受注残高の状況(連結)

サービス別受注高

(単位:百万円)

	平成17年3月期			平成18年3月期			平成19年3月期			平成20年3月期			平成21年3月期			平成22年3月期 (計画)		
	受注高	構成比	前期比	受注高	構成比	前期比	受注高	構成比	前期比	受注高	構成比	前期比	受注高	構成比	前期比	受注高	構成比	前期比
		%	%		%	%		%	%		%	%		%	%		%	%
システム エンジニアリング サービス	21,244	58.7	3.4	26,531	60.3	24.9	37,864	64.6	42.7	-	-	-	-	-	-	-	-	-
オペレーション エンジニアリング サービス	7,783	21.5	9.2	8,558	19.4	10.0	6,943	11.8	18.9	-	-	-	-	-	-	-	-	-
ネットワーク エンジニアリング サービス	4,184	11.6	5.5	5,010	11.4	19.7	7,558	12.9	50.9	-	-	-	-	-	-	-	-	-
システム エンジニアリング サービス 注1	-	-	-	-	-	-	39,249	67.0	-	43,727	70.1	11.4	38,591	68.5	11.7	38,742	66.8	0.4
オペレーション エンジニアリング サービス 注1	-	-	-	-	-	-	13,117	22.4	-	12,966	20.8	1.2	11,923	21.2	8.0	13,010	22.4	9.1
情報サービス 小計	33,212	91.8	1.0	40,100	91.1	20.7	52,366	89.3	30.6	56,694	90.9	8.3	50,514	89.7	10.9	51,752	89.2	2.4
プロダクトサービス	535	1.5	43.4	469	1.1	12.3	1,047	1.8	123.2	1,034	1.7	1.2	1,015	1.8	1.8	996	1.7	1.9
人材派遣	2,445	6.8	10.9	3,430	7.8	40.2	5,194	8.9	51.4	4,659	7.5	10.3	4,742	8.4	1.8	5,231	9.0	10.3
教育 注1	-	-	-	-	-	-	-	-	-	12	0.0	-	26	0.0	113.4	21	0.0	20.0
その他 小計	2,981	8.2	5.4	3,899	8.9	30.8	6,241	10.7	60.1	5,706	9.1	8.6	5,784	10.3	1.4	6,248	10.8	8.0
合計	36,193	100.0	1.4	43,999	100.0	21.6	58,608	100.0	33.2	62,400	100.0	6.5	56,299	100.0	9.8	58,000	100.0	3.0

注1:平成20年3月期より品目構成を変更しております。なお平成19年3月期につきましては、変更前後の数値を併記しております。

(3) サービス別受注高・受注残高の状況(連結)(続き)

サービス別受注残高

(単位:百万円)

	平成17年3月期			平成18年3月期			平成19年3月期			平成20年3月期			平成21年3月期			平成22年3月期 (計画)		
	受注残	構成比	前期比	受注残	構成比	前期比	受注残	構成比	前期比	受注残	構成比	前期比	受注残	構成比	前期比	受注残	構成比	前期比
		%	%		%	%		%	%		%	%		%	%		%	%
システム エンジニアリング サービス	7,340	47.2	19.8	7,893	47.5	7.5	12,194	52.5	54.5	-	-	-	-	-	-	-	-	-
オペレーション エンジニアリング サービス	4,911	31.6	10.6	5,421	32.7	10.4	4,797	20.6	11.5	-	-	-	-	-	-	-	-	-
ネットワーク エンジニアリング サービス	2,131	13.7	21.9	2,107	12.7	1.1	4,078	17.5	93.5	-	-	-	-	-	-	-	-	-
システム エンジニアリング サービス 注1	-	-	-	-	-	-	12,609	54.2	-	12,215	51.2	3.1	10,020	49.7	18.0	10,438	49.1	4.2
オペレーション エンジニアリング サービス 注1	-	-	-	-	-	-	8,460	36.4	-	9,469	39.7	11.9	8,679	43.1	8.3	8,788	41.4	1.3
情報サービス 小計	14,383	92.4	11.9	15,422	92.9	7.2	21,069	90.6	36.6	21,685	90.9	2.9	18,699	92.8	13.8	19,227	90.5	2.8
プロダクトサービス	25	0.2	47.7	23	0.1	9.4	55	0.2	135.7	131	0.6	138.1	29	0.1	77.3	15	0.1	47.5
人材派遣	1,152	7.4	24.8	1,162	7.0	0.9	2,123	9.1	82.7	2,029	8.5	4.4	1,413	7.0	30.4	1,999	9.4	41.4
教育 注1	-	-	-	-	-	-	-	-	-	1	0.0	-	8	0.0	447.0	9	0.0	14.2
その他 小計	1,178	7.6	21.1	1,185	7.1	0.6	2,178	9.4	83.7	2,162	9.1	0.7	1,451	7.2	32.9	2,024	9.5	39.4
合計	15,561	100.0	10.0	16,608	100.0	6.7	23,247	100.0	40.0	23,847	100.0	2.6	20,151	100.0	15.5	21,251	100.0	5.5

注1:平成20年3月期より品目構成を変更しております。なお平成19年3月期につきましては、変更前後の数値を併記しております。

(4) 損益計算書(連結)

(単位:百万円)

	平成17年3月期		平成18年3月期		平成19年3月期		平成20年3月期		平成21年3月期	
	金額	百分比	金額	百分比	金額	百分比	金額	百分比	金額	百分比
売上高	37,927	100.0	42,952	100.0	51,969	100.0	61,801	100.0	59,995	100.0
売上原価	30,599	80.7	35,009	81.5	42,290	81.4	50,105	81.1	50,327	83.9
売上総利益	7,327	19.3	7,943	18.5	9,678	18.6	11,695	18.9	9,668	16.1
販売費及び一般管理費	3,036	8.0	3,337	7.8	4,924	9.5	6,097	9.8	6,186	10.3
営業利益	4,291	11.3	4,605	10.7	4,754	9.1	5,598	9.1	3,482	5.8
営業外収益										
1. 受取利息	0		2		4		8		26	
2. 受取配当金	39		44		59		53		48	
3. 受取保険金	3		1		2		12		29	
4. 団体定期保険配当金	7		2		3		10		2	
5. 保険事務手数料	8		7		8		9		9	
6. 保険解約返戻金					46		46		2	
7. その他	10	68	15	74	23	148	30	170	20	139
営業外費用										
1. 支払利息	1		1		34		36		20	
2. 持分法による投資損失					50		63			
3. 支払手数料			1		4		1		1	
4. その他	0	2	1	3	28	117	33	135	12	34
経常利益	4,357	11.5	4,676	10.9	4,784	9.2	5,634	9.1	3,587	6.0
特別利益										
1. 投資有価証券売却益	85		1		34		5			
2. 消費税等免税益					92					
3. 貸倒引当金戻入益	18									
4. 持分変動益							105			
5. その他	104	0.2	1	0.0	2	129	0	111	0	0.0
特別損失										
1. 固定資産売却損	247				0				0	
2. 固定資産除却損	26		2		6		7		7	
3. 投資有価証券売却損							26			
4. ゴルフ会員権評価損	1								15	
7. 事務所移転費用	71						60			
5. 損害賠償損失引当金繰入額										
6. のれん償却額									111	
7. その他	2	349	2	0.0	1	8	93	0.2	0	136
税金等調整前当期純利益	4,112	10.8	4,675	10.9	4,905	9.4	5,652	9.1	3,451	5.8
法人税、住民税及び事業税	1,772		1,918		2,337		2,558		1,598	
法人税等調整額	87	1,685	14	1,933	145	2,192	30	2,527	163	1,762
少数株主利益	62	0.2	86	0.2	147	0.3	183	0.3	175	0.3
当期純利益	2,365	6.2	2,655	6.2	2,565	4.9	2,941	4.8	1,513	2.5

(5) 貸借対照表(資産の部)(連結)

(単位:百万円)

	平成17年3月期		平成18年3月期		平成19年3月期		平成20年3月期		平成21年3月期	
	金額	構成比	金額	構成比	金額	構成比	金額	構成比	金額	構成比
(資産の部)		%		%		%		%		%
流動資産										
1. 現金及び預金	6,945		7,102		8,015		11,330		10,770	
2. 受取手形及び売掛金	6,739		8,052		9,398		9,755		8,680	
3. たな卸資産	634		703		954		767		1,320	
4. 繰延税金資産	1,012		1,016		1,171		1,206		1,169	
5. その他	233		240		601		566		584	
6. 貸倒引当金	5		6		188		195		196	
流動資産合計	15,559	49.5	17,109	49.2	19,952	47.8	23,430	54.4	22,328	55.1
固定資産										
1. 有形固定資産										
(1) 建物及び構築物	2,873		2,732		2,806		2,681		2,581	
(2) 土地	6,319		6,319		6,431		6,431		6,431	
(3) その他	376		303		312		294		265	
有形固定資産合計	9,569	30.5	9,355	26.9	9,550	22.9	9,407	21.9	9,278	22.9
2. 無形固定資産合計										
(1) のれん					4,474		3,668		2,741	
(2) ソフトウェア	3,644		3,506		3,316		3,298		3,147	
(3) 連結調整勘定	32									
(4) その他	17		17		23		24		23	
無形固定資産合計	3,693	11.8	3,523	10.1	7,814	18.8	6,990	16.2	5,912	14.6
3. 投資その他の資産										
(1) 投資有価証券	2,035		4,264		3,566		1,969		1,531	
(2) 繰延税金資産	93		33		69		342		289	
(3) その他	450		496		757		892		1,175	
投資その他の資産合計	2,579	8.2	4,793	13.8	4,393	10.5	3,204	7.5	2,996	7.4
固定資産合計	15,842	50.5	17,672	50.8	21,758	52.2	19,603	45.6	18,187	44.9
繰延資産			3	0.0	2	0.0				
資産合計	31,402	100.0	34,785	100.0	41,713	100.0	43,033	100.0	40,515	100.0

(5) 貸借対照表(負債の部)(連結)

(単位:百万円)

	平成17年3月期		平成18年3月期		平成19年3月期		平成20年3月期		平成21年3月期	
	金額	構成比	金額	構成比	金額	構成比	金額	構成比	金額	構成比
(負債の部)		%		%		%		%		%
流動負債										
1. 買掛金	1,272		1,544		2,215		2,212		1,998	
2. 短期借入金					308		913		45	
3. 1年内返済予定長期借入金					1,286		433		344	
4. 未払金	1,438		1,465		1,933		1,690		1,328	
5. 未払法人税等	1,235		1,420		1,668		1,686		845	
6. 賞与引当金	1,608		1,581		1,950		2,031		2,370	
7. 役員賞与引当金					66		57		53	
8. 受注損失引当金					44		25		163	
9. 損害賠償損失引当金							60			
10. その他	717		990		1,235		1,295		1,081	
流動負債合計	6,272	20.0	7,002	20.1	10,709	25.7	10,407	24.2	8,231	20.3
固定負債										
1. 長期借入金					1,317		819		453	
2. 繰延税金負債			316		35		1			
3. 退職給付引当金	81		89		405		461		472	
4. 役員退職慰労引当金	214		253		360		391		364	
5. その他			1		58		45		27	
固定負債合計	295	0.9	661	1.9	2,177	5.2	1,719	4.0	1,318	3.3
負債合計	6,568	20.9	7,663	22.0	12,887	30.9	12,127	28.2	9,550	23.6
(少数株主持分)										
少数株主持分	437	1.4	573	1.7						

(5) 貸借対照表(純資産の部)(連結)

	平成17年3月期		平成18年3月期		平成19年3月期		平成20年3月期		平成21年3月期	
	金額	構成比	金額	構成比	金額	構成比	金額	構成比	金額	構成比
(資本の部)		%		%		%		%		%
資本金	6,113	19.5	6,113	17.6						
資本剰余金	6,190	19.7	6,194	17.8						
利益剰余金	12,702	40.4	14,550	41.8						
その他有価証券評価差額金	382	1.2	901	2.6						
自己株式	992	3.1	1,211	3.5						
資本合計	24,396	77.7	26,547	76.3						
負債、少数株主持分及び資本合計	31,402	100.0	34,785	100.0						
(純資産の部)										
株主資本										
1. 資本金					6,113	14.7	6,113	14.2	6,113	15.1
2. 資本剰余金					6,190	14.8	6,190	14.4	6,193	15.3
3. 利益剰余金					16,289	39.0	18,494	43.0	19,030	47.0
4. 自己株式					1,043	2.5	1,178	2.8	1,608	4.0
株主資本合計					27,549	66.0	29,620	68.8	29,728	73.4
評価・換算差額等										
1. その他有価証券評価差額金					546	1.3	96	0.2	63	0.2
評価・換算差額等合計					546	1.3	96	0.2	63	0.2
少数株主持分					730	1.8	1,189	2.8	1,301	3.2
純資産合計					28,826	69.1	30,906	71.8	30,965	76.4
負債・純資産合計					41,713	100.0	43,033	100.0	40,515	100.0

平成19年3月期より、「貸借対照表の純資産の部の表示に関する会計基準」(企業会計基準第5号 平成17年12月9日)および「貸借対照表の純資産の部の表示に関する会計基準等の適用指針」(企業会計基準適用指針第8号 平成17年12月9日)を適用しております。なお平成19年3月期のこれまでの資本の部の合計に相当する金額は28,096百万円であります。