

# Fact Book 平成22年3月期(第2四半期)

---



株式会社 **DTS**

<http://www.dts.co.jp/>

平成21年11月16日

# 目次

<b>1. 会社の概況</b> -----	<b>1</b>	(4)エンドユーザ業種別売上高の状況-----	<b>23</b>
(1)会社の概要-----	1	(5)大口取引先の状況-----	24
(2)会社の沿革-----	3	(6)損益計算書-----	25
(3)グループ会社の概要(子会社)-----	5	(7)原価、販管費の内訳-----	27
(4)資本の推移-----	10	(8)貸借対照表-----	28
<b>2. 事業の概況</b> -----	<b>13</b>	<b>5. 連結諸計数の推移</b> -----	<b>31</b>
(1)業界の内容-----	13	(1)主要な経営指標等(連結)-----	31
(2)業界全体の売上高-----	15	(2)サービス別売上高の状況(連結)-----	32
(3)当社の事業内容-----	16	(3)サービス別受注高・受注残高の状況(連結)-----	33
(4)事業の特徴-----	17	(4)損益計算書(連結)-----	35
<b>3. 平成22年3月期の計画</b> -----	<b>18</b>	(5)貸借対照表(連結)-----	36
<b>4. 単独諸計数の推移</b> -----	<b>19</b>		
(1)主要な経営指標等-----	19		
(2)サービス別売上高の状況-----	20		
(3)サービス別受注高・受注残高の状況-----	21		

# 1. 会社の概況

## (1) 会社の概要

商 号 **株式会社 DTS**  
 本 店 東京都港区新橋六丁目19番13号  
 設 立 年 月 日 昭和47年8月25日  
 会 社 の 目 的

1. システムインテグレーションサービス
2. 情報システムの開発および保守の受託、売買ならびに賃貸借
3. 情報システムに係わる電気工事、電気通信工事の設計および施工
4. 情報システムに係わる教育機器および教材の開発、売買ならびに賃貸借
5. 情報システムに係わる出版、編集、翻訳業務
6. コンピュータシステムおよびネットワークの導入、運営管理ならびに保守管理
7. コンピュータ等情報関連機器およびソフトウェアの製造および開発、売買ならびに賃貸借
8. インターネット等を利用した情報処理、情報提供、商取引ならびにこれらの仲介
9. マルチメディア関連のコンテンツ製作、売買ならびに賃貸借
10. 著作権、ノウハウ等の知的財産権の取得、利用方法の開発、使用許諾、管理および譲渡ならびにこれらの仲介
11. 労働者派遣事業
12. 前各号に関する企画、調査、研究、研修、教育、コンサルティングの受託
13. 前各号に付帯および関連する一切の業務

発行済株式総数 25, 222, 266株（自己株式1, 558, 263株含む）＊  
 資 本 金 6, 113, 000千円 ＊  
 株 主 総 数 10, 598名 ＊  
 単 元 株 主 数 10, 417名（自己名義を除く） ＊  
 決 算 期 3月31日（年1回）  
 役 員

代表取締役社長	赤羽根	靖隆
取締役副社長	西田	公一
専務取締役	熊坂	勝美
常務取締役	栗原	広史
取締役	伊東	辰巳
取締役	村井	一之
取締役	坂本	孝雄
取締役(非常勤、社外)	工藤	克彦

(役員続き)

取締役(非常勤、社外)	萩原	忠幸
常勤監査役	船見	恭雄
常勤監査役	尾崎	実
監査役(非常勤、社外)	田中	襄一
監査役(非常勤、社外)	嵯峨	清喜
監査役(非常勤、社外)	服部	彰
執行役員	鈴木	吉雄
執行役員	松本	明
執行役員	上野	大輔
執行役員	江原	良博
執行役員	綱島	恵二
執行役員	佐久間	敏雄
執行役員	安達	継巳
執行役員	山下	正美
執行役員	勝俣	雅司
執行役員	手島	継家
執行役員	大塚	正善
執行役員	竹内	実
執行役員	原	義治

従 業 員 2, 806名 ＊

事 業 所

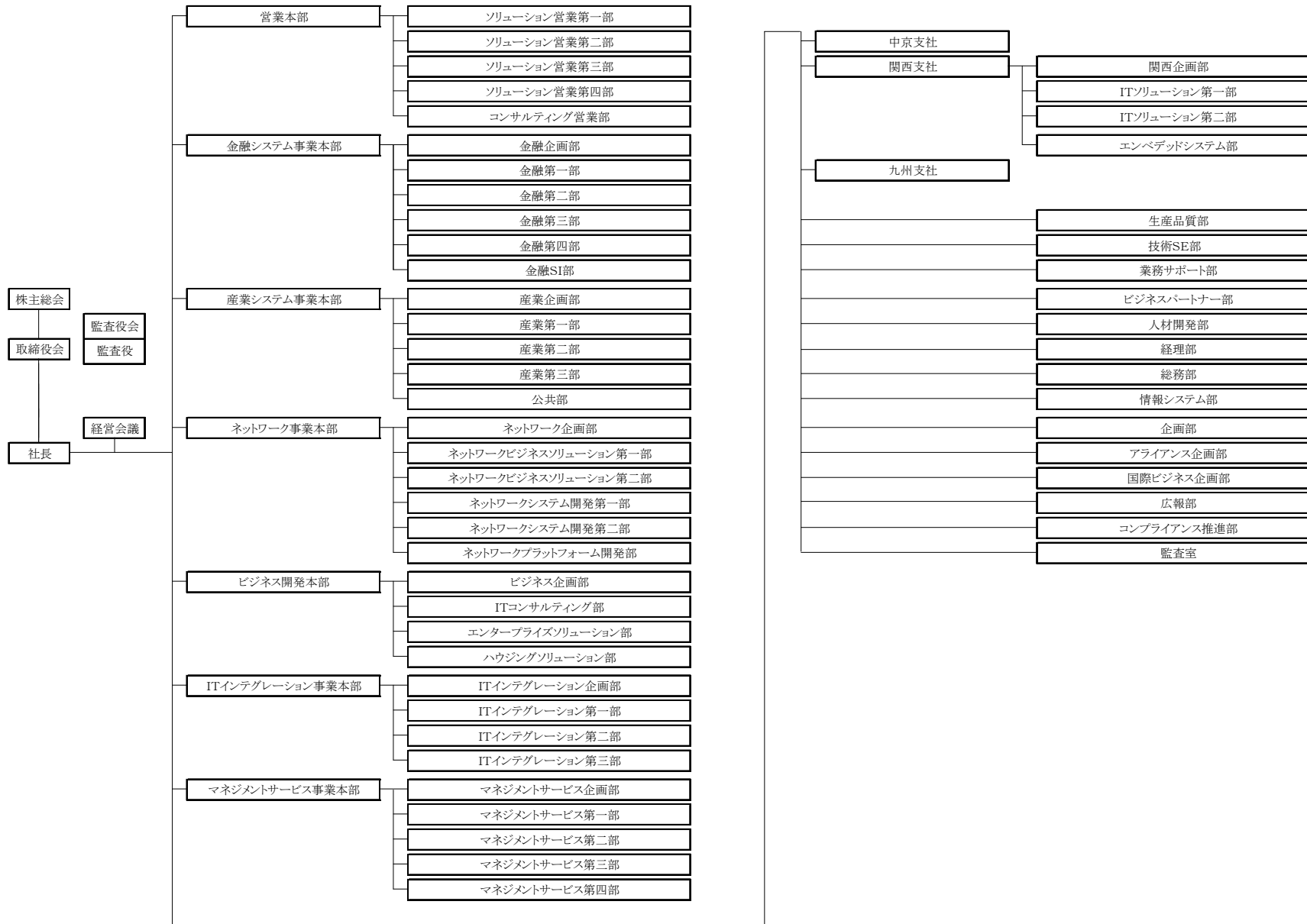
本社本館	東京都港区新橋6-19-13
本社新館	東京都港区新橋6-12-4
本社別館	東京都港区新橋5-23-4
新橋センタ	東京都港区新橋5-32-8
芝開発センタ	東京都港区芝大門1-10-11
中京支社	名古屋市中区栄2-9-26
関西支社	大阪市淀川区西中島6-1-1
九州支社	福岡市博多区博多駅前2-19-24

主 要 取 引 銀 行

中央三井信託銀行株式会社	新橋支店
株式会社みずほ銀行	新橋支店
株式会社三菱東京UFJ銀行	虎ノ門中央支店

＊ は平成21年9月30日現在

組 織



## (2)会社の沿革

- 昭和47年 8月 港区西新橋二丁目に会社設立
- 昭和59年 9月 港区新橋五丁目に本社第1ビル(現、本社別館)完成、移転
- 昭和62年 4月 労働省より特定労働者派遣事業に関する許認可を受ける
- 平成 2年 2月 経済産業省よりSI企業として登録、認定を受ける(以降2年ごとに更新申請)
- 平成 2年 4月 九州地区での業務拡大、採用拠点として、福岡市博多区に九州支社を開設
- 平成 3年 2月 社団法人日本証券業協会に店頭売買銘柄として登録
- 平成 3年 6月 関西地区での業務拡大、採用拠点として、大阪市淀川区に関西支社を開設
- 平成 9年 8月 港区新橋六丁目に本社第2ビル(現、本社本館)完成、移転
- 平成 9年 8月 港区新橋五丁目に本社第3ビル(現、新橋センタ)を開設
- 平成 9年 9月 東京証券取引所市場第二部に上場
- 平成10年 8月 単位株式数の変更(1単位 1000株 → 100株)
- 平成10年11月 ワラントを利用したインセンティブ・プランを実施(対象:役員、幹部社員)
- 平成11年 9月 東京証券取引所市場第一部に上場
- 平成12年 6月 ワラントを利用したインセンティブ・プランを実施(対象:常勤役員、執行役員)
- 平成12年 6月 株価連動型賞与制度を導入(対象:中堅幹部社員)
- 平成12年10月 福岡市に完全子会社「株式会社九州データ通信システム」(現、株式会社九州DTS)を設立
- 平成13年 4月 「データリンクス株式会社」の株式取得による子会社化
- 平成13年10月 ワラントを利用したインセンティブ・プランを実施(対象:常勤役員、執行役員)
- 平成14年 3月 日本情報処理開発協会よりプライバシーマークの付与認定を受ける
- 平成14年 9月 東京証券取引所市場第一部の貸借銘柄となる
- 平成14年 9月 新株予約権を利用したインセンティブ・プランを実施(対象:対象:常勤の取締役、監査役および執行役員)
- 平成15年 3月 「DTS WINNING PLAN '05」3か年中期総合計画(平成15年4月～平成18年3月)を策定
- 平成15年 4月 新ロゴマークに変更
- 平成15年 8月 新株予約権を利用したインセンティブ・プランを実施(対象:常勤の取締役、常勤監査役、執行役員および一部の従業員)
- 平成15年10月 「株式会社データ通信システム」から「株式会社DTS」に社名変更
- 平成16年 6月 港区新橋六丁目に本社新館完成、移転
- 平成16年 9月 新株予約権を利用したインセンティブ・プランを実施(対象:常勤の取締役、常勤監査役、執行役員および一部の従業員)
- 平成16年10月 中京地区での営業拠点として、名古屋市中区に中京支社を開設
- 平成16年10月 システムマネジメント部門がISMS(情報セキュリティマネジメントシステム)の認証取得
- 平成17年11月 年金業務を中心としたSI事業を行う子会社「株式会社FAITEC」を設立
- 平成17年12月 新株予約権を利用したインセンティブ・プランを実施(対象:常勤の取締役、常勤監査役、執行役員および一部の従業員)
- 平成18年 1月 「WINNING PLAN Second Stage“Reaching Higher!”」3か年中期総合計画(平成18年4月～平成21年3月)を策定
- 平成18年 1月 「株式会社ユニバーサルコンツェルン」と資本提携

- 平成18年 2月 「株式会社サイタスマネジメント」と資本および業務提携
- 平成18年 3月 コンピュータ機器等情報通信関連機器の販売・仕入れ、および自社開発ソフトの販売、システムの運用設計と運用サービス、通信業者向けのシステム設計およびシステム開発においてISO14001:2004の認証取得
- 平成18年 4月 「株式会社アールディー」の株式取得による完全子会社化
- 平成18年 4月 RFID分野でのトータルソリューション事業を行う完全子会社「株式会社SOLIDWARE」を設立
- 平成18年10月 インターネット経由でソフトウェアの機能をサービス提供するSaaS事業を行う完全子会社「株式会社アスタリクス」を設立
- 平成18年11月 中国でのオフショア発注を拡大するための拠点である「DTS大連駐在員事務所」を設立
- 平成18年11月 「日本SE株式会社」の株式取得による子会社化
- 平成19年 2月 「株式会社総合システムサービス」の株式取得による完全子会社化
- 平成19年 2月 ISO14001の適用部門を全社に拡大
- 平成19年 4月 教育事業を専門とする完全子会社「株式会社MIRUCA」を設立
- 平成19年10月 中国に進出した日系企業を主な顧客としてSIサービスを提供する全額出資の現地法人「通天斯(上海)軟件技術有限公司」を中国上海市に設立
- 平成19年12月 「株式会社サイタスマネジメント」との資本および業務提携を解消
- 平成20年 1月 「WINNING PLAN Third Stage “Be the Most Reliable Partner!”」3カ年中期総合計画(平成20年4月～平成23年3月)を策定
- 平成20年 2月 「株式会社ユニバーサルコンツェルン」との資本提携を解消
- 平成20年12月 マネジメントサービス事業におけるシステム運用監視(ReSM サービス)においてISO20000の認証取得
- 平成21年 1月 「株式会社アールディー」の全事業を譲り受け
- 平成21年 3月 東京都より一般建設業(電気通信工事業)の認可
- 平成21年 3月 ビジネス開発本部および産業システム事業本部においてCMMIレベル3を達成

(3)グループ会社の概要(子会社) (平成21年9月30日現在)

商号	株式会社 九州DTS		
本社	福岡県福岡市博多区博多駅前二丁目19番24号 大博センタービル7階		
設立年月日	平成12年10月2日		
事業内容	システムインテグレーションサービス システムマネジメントサービス プロダクトサービス		
発行済株式総数	2,000株		
資本金	100百万円		
株主	株式会社 DTS (100%)		
決算期	3月31日		
役員	代表取締役社長	緒方 憲男	
	取締役	勝俣 雅司	
	取締役	岩田 果	
	監査役	尾崎 実	
従業員	99名		

商号	データリンクス 株式会社		
本社	東京都新宿区上落合三丁目10番8号オーバル新宿ビル		
設立年月日	昭和57年5月1日		
事業内容	システムソリューションサービス事業 BPOサービス事業		
発行済株式総数	21,590株		
資本金	309百万円		
株主	株式会社 DTS (50.02%) 株式会社エヌ・ティ・ティ・データ テルウェル東日本株式会社 データリンクス社員持株会 ドコモ・サービス株式会社 等		
決算期	3月31日		
役員	代表取締役社長	竹田 直樹	
	取締役	津留崎 睦雄	
	取締役	青木 三平	
	取締役	伊東 辰巳	
	取締役	村井 一之	
	監査役	熊谷 和紀	
	監査役	尾崎 実	
	監査役	園田 峯生	
	執行役員	依田 宣	
	執行役員	水内 澄夫	
	執行役員	関 元治	
	執行役員	古田 一人	
	執行役員	大平 賢作	
従業員	358名		
主な事業所	横浜営業所 (北関東営業所を平成21年11月1日に開設いたしました)		

※平成19年4月6日にジャスダック証券取引所に上場いたしました。

商号	<b>株式会社 FAITEC</b>		
本社	東京都港区白金台三丁目19番1号 第31興和ビル4階		
設立年月日	平成17年11月1日		
事業内容	保険・年金・証券業務を中心とした システムインテグレーション事業		
発行済株式総数	6,000株		
資本金	300百万円		
株主	株式会社DTS(80.1%) 中央三井カード株式会社 中央三井信託銀行株式会社 三信振興株式会社		
決算期	3月31日		
役員	代表取締役社長	西井 正昭	
	代表取締役副社長	荒牧 龍二	
	取締役	福島 成人	
	取締役	竹内 実	
	監査役	船見 恭雄	
	執行役員	原 義治	
	執行役員	中谷 康治	
従業員	282名		

商号	<b>株式会社 アスタリクス</b>		
本社	東京都港区新橋五丁目32番8号		
設立年月日	平成18年10月2日		
事業内容	SaaS 事業を軸としたサービスの展開 SaaS 事業に関する企画、立案 SaaS 事業に関するコンサルティング業務		
発行済株式総数	3,600株		
資本金	100百万円		
株主	株式会社DTS(100%)		
決算期	12月31日		
役員	代表取締役社長	中島 宏	
	取締役	熊坂 勝美	
	取締役	伊東 辰巳	
	取締役	村井 一之	
	監査役	尾崎 実	
	監査役	村上 忠幸	
従業員	11名		



商号	日本SE 株式会社		
本社	東京都板橋区舟渡1丁目12番11号 ヘリオスIIビル4階		
設立年月日	平成17年2月25日		
事業内容	コンピュータのシステム設計及びソフトウェア開発業務 コンピュータ技術者の客先常駐型技術サービス及び教育 コンピュータ及びその周辺機器の賃貸・売買及び輸出入		
発行済株式総数	3,113,000株		
資本金	755百万円		
株主	株式会社DTS(96.95%)		
決算期	3月31日		
役員	代表取締役社長	佐藤	光一
	専務取締役	松木	智
	常務取締役	堂本	孝憲
	取締役	山下	正美
	取締役	熊坂	勝美
	監査役	坂田	浩行
	常務執行役員	寺田	佳正
	執行役員	鈴木	義人
従業員	811名		
主な事業所	北海道支店 東北事業所 静岡事業所 名古屋事業所		

商号	日本ユニテック 株式会社		
本社	愛知県名古屋市中村区名駅3-9-13 MKビル6階		
設立年月日	平成3年10月1日		
事業内容	パッケージソフトウェア開発		
発行済株式総数	1,760株		
資本金	70百万円		
株主	日本SE株式会社(100%)		
決算期	3月31日		
役員	代表取締役	天野	英樹
	取締役	石川	暢彦
	取締役	佐藤	光一
	監査役	寺田	佳正
従業員	18名		
主な事業所	東京支店 大阪営業所		

※日本SE株式会社の100%子会社であります。

商号	<b>株式会社 総合システムサービス</b>		
本社	京都府京都市下京区烏丸通仏光寺下ル大政所町680 (住友生命烏丸通ビル)		
設立年月日	昭和54年2月19日		
事業内容	コンピュータによる情報処理企画、設計及び開発 コンピュータのソフトウェア(利用技術)の開発及び販売 コンピュータ及び周辺機器の開発並びに製造、販売 前記に附帯する一切の業務		
発行済株式総数	40,000株		
資本金	46百万円		
株主	株式会社DTS(100%)		
決算期	12月31日		
役員	代表取締役社長	古川	峰生
	取締役副社長	岸本	洋一
	取締役	佐々木	明夫
	取締役	古富	久雄
	取締役	手島	継家
	監査役	船見	恭雄
	執行役員	平井	光貴
	執行役員	服部	和貴
	執行役員	吉川	宏
従業員	143名		

商号	<b>株式会社 MIRUCA</b>		
本社	東京都大田区南蒲田二丁目16番1号 NOFテクノポートカマタセンタービル4F(DTS研修センタ内)		
設立年月日	平成19年4月2日		
事業内容	IT分野における教育・研修、能力開発、教育、研修に関する 調査研究とコンサルティング、eラーニングコンテンツの開発 と提供など		
発行済株式総数	3,600株		
資本金	100百万円		
株主	株式会社DTS(100%)		
決算期	12月31日		
役員	代表取締役社長	伊藤	真一
	取締役副社長	松本	明
	取締役	三谷	英久
	取締役	赤羽根	靖隆
	取締役	綱島	恵二
	監査役	尾崎	実
	監査役	村上	忠幸
従業員	12名		

商号	<b>通天斯(上海)軟件技術有限公司</b> <b>DTS(Shanghai) CORPORATION</b>	
本社	上海市浦東新区東方路 877 号 嘉興ビル	
設立年月日	平成19年10月29日	
事業内容	日系企業向け、システムインテグレーションサービスおよび システムマネジメントサービスなど	
資本金	14百万人民元(約203百万円) 株式会社DTS100%出資	
決算期	12月31日	
役員	董事長 安達 繼巳 副董事長 坂本 孝雄 副董事長 松津 徹 董事兼総経理 高田 政和 董事 伊東 辰巳 董事 竹内 実 董事 及川 博幸 監事 船見 恭雄	
従業員	14名	

#### (4) 資本の推移

会社設立以降の発行済株式総数および資本の額の推移等

年 月 日	発行済 株式総数	資本金	新株 発行数	分割比率 割当比率	1株当たり			摘 要
					発行価額	払込金額	資本組入額	
	株	千円	株		円	円	円	
昭和47年8月25日	6,000	3,000	6,000	—	500	500	500	設立
昭和51年10月31日	15,000	7,500	9,000	1:1.5	500	450	500	有償 株主割当(利益準備金の一部資本組入による抱合せ)
昭和51年10月31日	24,000	12,000	9,000	—	500	500	500	有償 第三者割当(注)1
昭和57年1月26日	48,000	24,000	24,000	1:1	500	500	500	有償 株主割当
昭和60年6月21日	86,400	43,200	38,400	1:0.8	500	500	500	有償 株主割当
昭和60年9月10日	96,000	48,000	9,600	1:0.2	500	—	500	株式配当(旧株式48,000株に対し1:0.2)
昭和61年3月26日	110,000	120,000	14,000	—	8,000	8,000	5,142	有償 第三者割当(注)1
昭和63年11月1日	330,000	230,000	220,000	1:2	500	500	500	有償 株主割当
昭和63年12月15日	331,999	232,998	1,999	—	3,000	3,000	1,500	第1回新株引受権付社債の新株引受権の権利行使
平成元年3月29日	333,000	235,100	1,001	—	4,200	4,200	2,100	第2回新株引受権付社債の新株引受権の権利行使
平成元年8月10日	336,700	277,650	3,700	—	23,000	23,000	11,500	有償 第三者割当(注)1
平成元年8月31日	359,700	578,950	23,000	—	26,200	26,200	13,100	有償 第三者割当(注)1
平成2年3月15日	421,033	670,950	61,333	—	3,000	3,000	1,500	第1回新株引受権付社債の新株引受権の権利行使
平成2年3月15日	450,000	731,780	28,967	—	4,200	4,200	2,100	第2回新株引受権付社債の新株引受権の権利行使
平成2年8月2日	4,500,000	731,780	—	1:10	—	—	—	500円額面株式1株を50円額面株式10株に株式分割
平成3年2月20日	5,150,000	1,823,780	650,000	—	3,360	3,725	1,680	有償一般募集(一部競争入札) 落札株式数350,000株 最高落札価格4,370円 最低落札価格3,440円
平成3年11月20日	6,180,000	1,823,780	1,030,000	1:1.2	—	—	—	株式分割(1株を1.2株に分割)
平成7年3月31日 (注)2	6,911,781	2,738,507	731,781	—	2,499.3	—	1,250	1998年9月30日満期スイス・フラン建転換社債転換 (平成6年9月20日から平成7年3月31日)
平成7年5月19日	7,602,959	2,738,507	691,178	1:1.1	—	—	—	株式分割(1株を1.1株に分割)
平成8年3月31日 (注)2	8,302,070	3,547,653	145,155	—	2,271.9 (注)3	—	1,136 (注)3	1998年9月30日満期スイス・フラン建転換社債転換 (平成7年4月1日から平成8年3月31日)
			553,956	—	2,325.1	—	1,163	2000年3月31日満期スイス・フラン建転換社債転換 (平成7年10月26日から平成8年3月31日)
平成9年3月31日 (注)2	8,681,081	3,988,265	6,598	—	2,271.9	—	1,136	1998年9月30日満期スイス・フラン建転換社債転換 (平成8年4月1日から平成9年3月31日)
			372,413	—	2,323.8	—	1,162	2000年3月31日満期スイス・フラン建転換社債転換 (平成8年4月1日から平成9年3月31日)

年 月 日	発行済 株式総数	資本金	新株 発行数	分割比率 割当比率	1株当たり			摘 要
					発行価額	払込金額	資本組入額	
	株	千円	株		円	円	円	
平成10年3月31日 (注)2	8,982,089	4,337,222	31,339	—	2,271.9	—	1,136	1998年9月30日満期スイス・フラン建転換社債転換 (平成9年4月1日から平成10年3月31日)
			269,669	—	2,323.8	—	1,162	2000年3月31日満期スイス・フラン建転換社債転換 (平成9年4月1日から平成10年3月31日)
平成10年9月7日	9,982,089	5,552,222	1,000,000	—	2,430	—	1,215	公募による新株式発行
平成10年9月30日 (注)2	10,069,512	5,651,534	87,423	—	2,281.3 (注)4	—	1,126 (注)4	1998年9月30日満期スイス・フラン建転換社債転換 (平成10年4月1日から平成10年9月30日)
平成10年11月20日	12,104,187	5,651,534	2,034,675	1:1.2	—	—	—	株式分割(1株を1.2株に分割)
平成11年3月31日 (注)2	12,555,022	6,054,603	58,000	—	2,260	2,260	1,130	新株引受権付社債の新株引受権の権利行使
			392,835	—	1,656 (注)5	—	814 (注)5	2000年3月31日満期スイス・フラン建転換社債転換 (平成10年4月1日から平成11年3月31日)
平成12年3月31日 (注)2	12,609,575	6,111,175	38,500	—	2,260	2,260	1,130	新株引受権付社債の新株引受権の権利行使
			16,053	—	1,656	—	814	2000年3月31日満期スイス・フラン建転換社債転換 (平成11年4月1日から平成12年3月31日)
平成13年3月22日	12,608,633	6,110,175	653,890	—	—	—	—	株式会社ディー・ティー・エスとの合併により発行した 新株式(合併比率 1:23) および取得した自己株式の消却
			△654,832					
平成13年3月31日 (注)2	12,609,633	6,111,305	1,000	—	2,260	2,260	1,130	新株引受権付社債の新株引受権の権利行使
平成15年3月31日 (注)2	12,611,133	6,113,000	1,500	—	2,260	2,260	1,130	新株引受権付社債の新株引受権の権利行使
平成19年10月1日	25,222,266	6,113,000	12,611,133	1:2	—	—	—	株式分割(1株を2株に分割)

(注)1. 第三者割当増資の割当先および割当株数は、次のとおりです。(社名は当時のまま表記)

昭和51年10月31日 三井信託銀行株式会社 1,000株、当社役員および社員計12名 8,000株

昭和61年3月26日 株式会社富士銀行 4,000株、株式会社三和銀行 3,000株、株式会社丸井 3,000株、ニチメン株式会社 3,000株、  
三井信託銀行株式会社 1,000株

平成元年8月10日 データ通信システム社員持株会(現DTS社員持株会) 3,700株

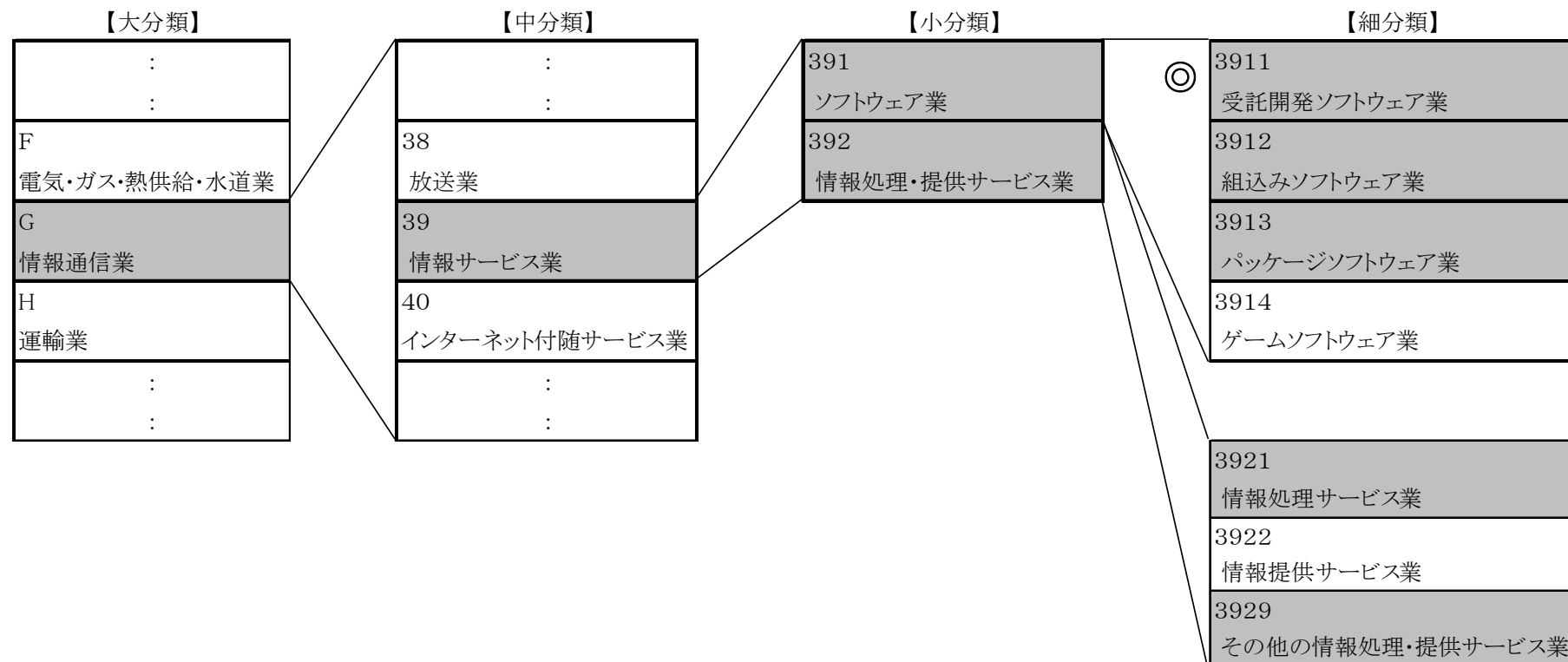
平成元年8月31日 三井生命保険相互会社 8,000株、第一生命保険相互会社 8,000株、安田生命保険相互会社 4,000株、第百生命保険相互会社 3,000株

- (注)2. スイス・フラン建転換社債の転換および新株引受権付社債の新株引受権の権利行使による新株式の発行については、事業年度中の発行を事業年度の末日に発行したものとみなして、記載しております。
- (注)3. 平成8年3月31日記載の1998年9月30日満期スイス・フラン建転換社債発行価額および資本組入額は、平成7年5月19日の株式分割により調整したものです。
- (注)4. 平成10年9月30日記載の1998年9月30日満期スイス・フラン建転換社債発行価額および資本組入額は、平成10年9月7日の公募増資の時価以下発行により調整したものです。
- (注)5. 平成11年3月31日記載の2000年3月31日満期スイス・フラン建転換社債発行価額および資本組入額は、平成10年11月20日の株式分割により調整したものです。

## 2. 事業の概況

### (1) 業界の内容

当社が属する業界は、日本標準産業分類小分類の「391-ソフトウェア業」および「392-情報処理・提供サービス業」にあたります。当社は、細分類の「受託開発ソフトウェア業」を主業務として（図中の◎）、「組込みソフトウェア業」、「パッケージソフトウェア業」、「情報処理サービス業」および「その他の情報処理・提供サービス業」を併せて営む企業であります。



\* 上記の分類は現在の日本標準産業分類によるものです。

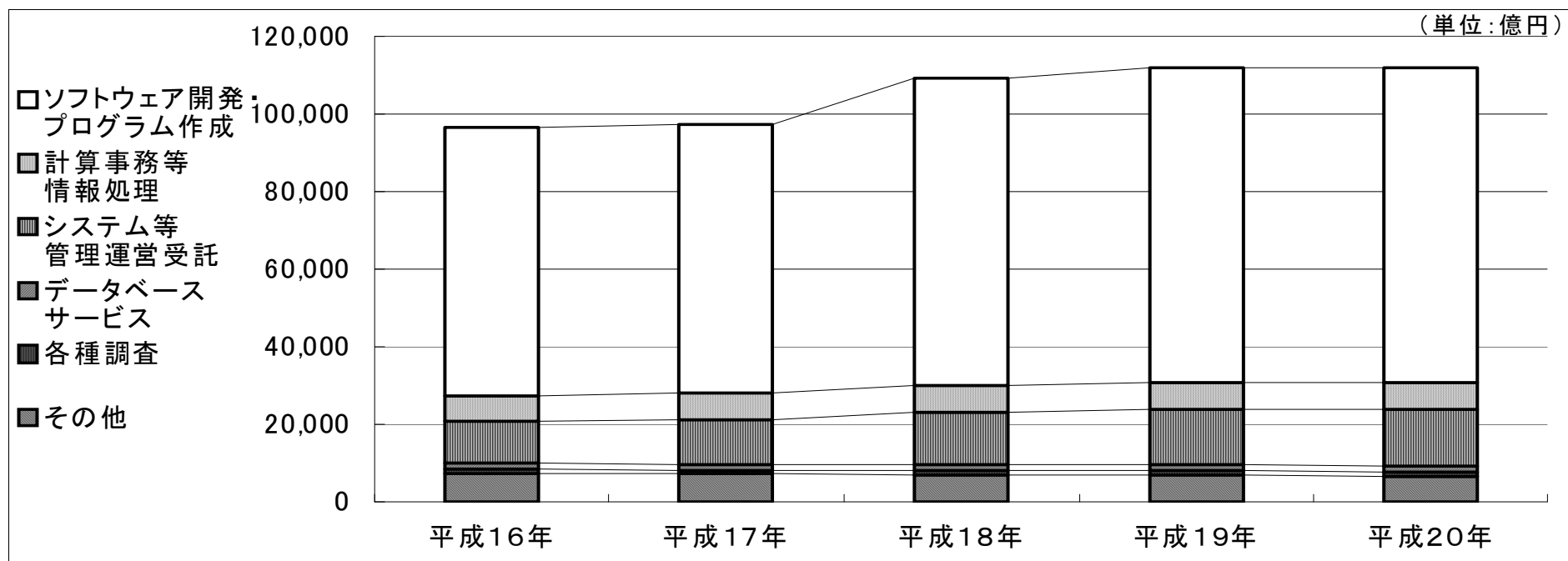
また、経済産業省の「特定サービス産業動態統計調査」における情報サービス業では、上記の日本標準産業分類小分類「391－ソフトウェア業」および「392－情報処理・提供サービス業」を対象としており、その業務種類別内訳、および対応する当社の営業品目は次のとおりであります。

日本標準産業分類		特定サービス産業 動態統計調査の分類	内 容	当社の営業品目
ソフトウェア業	受託開発ソフトウェア業 組込みソフトウェア業	受注ソフトウェア	特定のユーザーに対するオーダーメイドのソフトウェア開発・保守。情報システムの企画提案から開発・構築、運用、教育に至るまで、システム構築に係る一切を総合して提供するシステムインテグレーション(SI)サービスを含む。	システムエンジニアリングサービス
	パッケージソフトウェア業 ゲームソフトウェア業	ソフトウェアプロダクト	不特定多数のユーザーを対象として開発・作成するレディメイド又はイージーオーダーのソフトウェア(ゲームソフトを含む)開発・販売。	システムエンジニアリングサービス
情報処理・ 提供サービス業	情報処理サービス業	計算事務等情報処理	ユーザーの各事務・業務の受託計算、情報処理、データ処理など。	
		システム等管理運営受託	ユーザーの情報処理システム、通信システム、の管理運営を受託するサービス。	オペレーションエンジニアリングサービス
	情報提供サービス業	データベースサービス	コンピュータに各種データを収集、加工、蓄積し、要求に応じて情報として提供するサービス。	
	その他の情報処理・提供サービス業	各種調査	シンクタンク、市場調査、世論調査、経済調査など。	
その他		データ入力・加工処理、情報技術の利用に関するコンサルテーション、サポート、講習会、教育など上記以外の情報サービス。	システムエンジニアリングサービス	

なお、当社の営業品目のひとつである「プロダクトサービス」は商品販売であるため、情報サービス業には含まれません。(商品販売は小売業)



(2) 業界全体の売上高



(単位: 億円)

区分	平成16年		平成17年		平成18年		平成19年		平成20年	
	売上高	前年比	売上高	前年比	売上高	前年比	売上高	前年比	売上高	前年比
合計	96,396	0.6	97,268	0.9	109,355	4.6	111,844	2.3	112,014	2.5
ソフトウェア開発・プログラム作成	68,942	1.0	69,341	0.6	79,458	6.6	81,012	2.0	81,162	2.3
計算事務等情報処理	6,748	3.9	6,925	2.6	6,729	△ 1.7	6,924	2.9	7,108	4.2
システム等管理運営受託	10,873	7.6	11,337	4.3	13,721	4.1	14,354	4.6	14,595	3.4
データベースサービス	1,388	△ 2.7	1,422	2.5	1,455	4.2	1,541	5.9	1,590	3.2
各種調査	1,101	1.9	1,067	△ 3.1	1,190	5.2	1,161	△ 2.4	1,138	△ 2.0
その他	7,344	2.6	7,177	△ 2.3	6,802	△ 6.4	6,852	0.7	6,422	1.4

(注) 1. 出典: 経済産業省 特定サービス産業動態統計調査

- 平成16年、18年分は一部調査対象の追加等を行ったため、以前の数値と不連続が生じております。なお、伸び率はこれを調整したものであります。
- 平成19年分より一部数値に変更が生じたため、以前の数値と不連続が生じています。なお、伸び率はこれを調整したものであります。
- 平成20年分より新規業種の拡充をおこなったため、以前の数値と不連続が生じています。なお、伸び率はこれを調整したものであります。

### (3) 当社の事業内容

当社の営業品目は、①システムエンジニアリングサービス、②オペレーションエンジニアリングサービスの情報サービスと、③プロダクトサービスの商品販売であります。各営業品目の具体的内容は、次の表のとおりであります。

	営業品目	内 容
情報サービス	①システムエンジニアリングサービス	情報システムのコンサルティングおよびインテグレーションならびに各種ネットワークの設計・構築、通信制御系ソフトウェアの開発および受託ソフトウェア・パッケージソフトの設計・開発・保守
	②オペレーションエンジニアリングサービス	コンピュータ施設および情報システムの運営管理ならびに各種ネットワークの監視・保守
その他	③プロダクトサービス	他社パッケージソフトウェア等システム商品販売およびコンピュータ等情報関連機器の販売

## (4) 事業の特徴

### a. 社是

技術をもって顧客の信頼を築く  
技術をもって企業価値を増大する  
技術をもって社員生活の向上を図る  
技術をもって社会に貢献する

### b. 経営ビジョン

Delivering Tomorrow's Solutions  
(明日のソリューションをお届けするDTS)

### c. スローガン

Dream, Technology & Spirits  
(夢、技術そして元気！)

### d. DTSの強み

独立系の総合情報サービス企業であり、マルチベンダーの立場を活かし、お客さまに最適なサービス、プロダクトを提供いたします。

#### ■ 金融・通信分野に精通した深い業務知識

金融、通信分野を中心に、公共・流通等様々な分野の業務システムに特化した専門集団が弊社の誇りです。IT 技術分野のみに偏らず、まずお客様の業務ありきのシステム構築・運用でスムーズな業務運用をご支援いたします。

#### ■ 幅広い技術者集団

IP 電話や無線 LAN の導入、C/S、Web アプリケーション関連システム、インフラ/基盤構築、制御系システム、セキュリティ技術まで、弊社の幅広い技術者集団なら小規模プロジェクトから大規模プロジェクトでも安心してお任せいただけます。

#### ■ 「運用後」を重視したきめ細やかなサービス

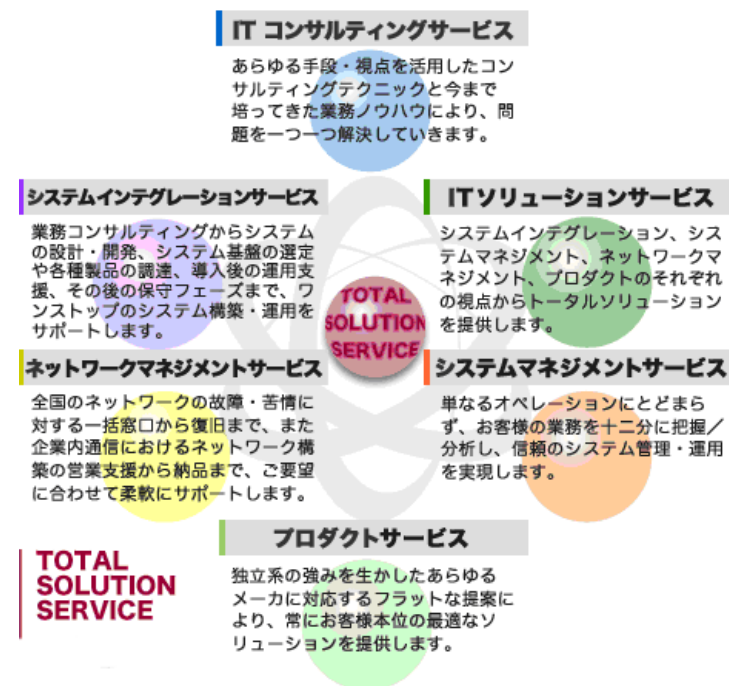
運用設計、運用開発、運用管理に関して、常に長期的なスタンスでじっくり腰を据えてお客様にご提案いたします。運用後を見据えた取組みでお客様の満足度を高める事を重視しています。

リピートオーダー率の高さがその満足度の証です。

ただ満足度を高めるだけでなく、お客様のサービスレベルの向上のため新しい技術や企画、事務作業に至るまで常に提案し続けます。

#### ■ 独立系ならではのオープンさ

あらゆるメーカーに対応可能な中立的な立場で、環境や状況に応じたベストプラクティスを追求します。そして、常にお客様の視点にたって、本当に求められているもの、あるべき姿の提案を実現いたします。



### 3. 平成22年3月期の計画

#### (1) 連結

(単位:百万円)

	平成21年3月期			平成22年3月期(計画)		
	金額	構成比	前期比	金額	構成比	前期比
売上高	59,995	100.0	△ 2.9	51,800	100.0	△ 13.7
売上原価	50,327	83.9	0.4	44,500	85.9	△ 11.6
売上総利益	9,668	16.1	△ 17.3	7,300	14.1	△ 24.5
販売費及び一般管理費	6,186	10.3	1.5	5,800	11.2	△ 6.2
(うちのれん償却額)	815	1.4	1.2	807	1.6	△ 1.0
営業利益	3,482	5.8	△ 37.8	1,500	2.9	△ 56.9
営業外収益	139	0.2	△ 18.3	190	0.4	36.1
営業外費用	34	0.1	△ 74.8	20	0.0	△ 41.3
経常利益	3,587	6.0	△ 36.3	1,670	3.2	△ 53.5
特別利益	0	0.0	-	5	0.0	-
特別損失	136	0.2	46.1	280	0.5	105.4
税金等調整前当期純利益	3,451	5.8	△ 38.9	1,395	2.7	△ 59.6
法人税、住民税及び事業税	1,762	2.9	△ 30.3	835	1.6	△ 52.6
少数株主利益	175	0.3	△ 4.4	90	0.2	△ 48.7
当期純利益	1,513	2.5	△ 48.5	470	0.9	△ 69.0
1株当たり当期純利益	62.02円			19.86円		

- (注) 1. 1株当たり当期純利益の算出基準は自己株式数控除後の期中平均株式数であります。計画は自己株式数控除後の期末発行済株式数であります。
2. 法人税、住民税及び事業税には、税効果会計を加味しております。
3. 金額には、消費税は含まれておりません。

#### (2) 単独

(単位:百万円)

	平成21年3月期			平成22年3月期(計画)		
	金額	構成比	前期比	金額	構成比	前期比
売上高	38,339	100.0	△ 6.1	34,000	100.0	△ 11.3
売上原価	32,273	84.2	△ 1.6	29,550	86.9	△ 8.4
売上総利益	6,066	15.8	△ 24.6	4,450	13.1	△ 26.6
販売費及び一般管理費	3,337	8.7	0.3	3,200	9.4	△ 4.1
営業利益	2,728	7.1	△ 42.2	1,250	3.7	△ 54.2
営業外収益	261	0.7	16.2	192	0.6	△ 26.7
営業外費用	2	0.0	△ 21.6	2	0.0	△ 23.0
経常利益	2,987	7.8	△ 39.5	1,440	4.2	△ 51.8
特別利益	-	-	-	0	0.0	-
特別損失	210	0.5	37.4	10	0.0	△ 95.0
税引前当期純利益	2,776	7.2	△ 42.0	1,430	4.2	△ 48.5
法人税、住民税及び事業税	1,213	3.2	△ 36.8	560	1.6	△ 53.9
当期純利益	1,563	4.1	△ 45.5	870	2.6	△ 44.3
1株当たり当期純利益	64.03円			36.76円		
1株当たり配当金	35円			35円		

- (注) 1. 1株当たり当期純利益の算出基準は自己株式数控除後の期中平均株式数であります。計画は自己株式数控除後の期末発行済株式数であります。
2. 法人税、住民税及び事業税には、税効果会計を加味しております。
3. 金額には、消費税は含まれておりません。

#### 4. 単独諸計数の推移

##### (1) 主要な経営指標等

(単位:百万円)

	平成19年3月期	平成20年3月期	平成21年3月期 (第2四半期累計)	平成21年3月期	平成22年3月期 (第2四半期累計)	平成22年3月期 (計画)
売上高	36,908	40,839	19,197	38,339	16,066	34,000
売上原価	29,521	32,795	16,024	32,273	14,459	29,550
販売費及び一般管理費	3,251	3,326	1,674	3,337	1,509	3,200
営業利益	4,134	4,717	1,498	2,728	97	1,250
経常利益	4,249	4,939	1,716	2,987	261	1,440
税引前当期純利益	4,225	4,786	1,531	2,776	256	1,430
法人税等	1,747	1,920	563	1,213	68	560
当期純利益	2,478	2,865	968	1,563	188	870
資本金	6,113	6,113	6,113	6,113	6,113	—
発行済株式総数	12,611千株	25,222千株	25,222千株	25,222千株	25,222千株	—
単元株主数 ※注1	10,199名	9,519名	9,640名	9,932名	10,417名	—
純資産額	27,733	29,282	29,735	29,285	29,053	—
総資産額	34,280	35,850	35,217	34,984	33,489	—
1株当たり純資産額	※注2 2,265.28円	1,198.73円	1,215.46円	1,237.56円	1,227.76円	—
1株当たり配当額	※注2 60円	※注2 45円	—	35円	—	35円
1株当たり中間配当額	※注2 20円	※注2 20円	15円	15円	15円	15円
1株当たり当期純利益	※注2 202.94円	117.13円	39.61円	64.03円	7.96円	36.76円
潜在株式調整後1株当たり当期純利益	※注2 201.56円	116.68円	39.53円	64.02円	7.96円	—
自己資本比率	80.9%	81.7%	84.4%	83.7%	86.8%	—
自己資本当期純利益率(ROE)	9.2%	10.1%	—	5.3%	—	—
総資産経常利益率(ROA)	12.7%	14.1%	—	8.4%	—	—
株価収益率	20.75倍	17.07倍	—	9.98倍	—	—
配当性向	29.6%	29.9%	—	53.8%	—	—
純資産配当率	2.7%	3.0%	—	2.9%	—	—
営業活動によるC/F	3,893	3,403	1,267	2,844	811	—
投資活動によるC/F	△ 4,695	△ 361	△ 589	△ 1,487	△ 658	—
財務活動によるC/F	△ 578	△ 868	△ 553	△ 1,402	△ 471	—
現金及び現金同等物の期末残高	4,152	6,326	6,450	6,280	5,962	—
期末従業員数	2,470人	2,497人	2,606人	2,679人	2,806人	2,800人
新卒採用	97人	157人	147人	147人	167人	167人
キャリア採用	148人	108人	56人	91人	8人	15人
減価償却費	875	975	519	1,091	627	1,279
設備投資	611	721	451	787	302	627

※注1: 自己名義を除く、保振名義を含む

※注2: 平成19年10月1日を効力発生日とした株式分割(1株を2株)前の数値であります。

## (2) サービス別売上高の状況

(単位:百万円)

	平成19年3月期			平成20年3月期			平成21年3月期 (第2四半期累計)			平成21年3月期			平成22年3月期 (第2四半期累計)			平成22年3月期 (計画)		
	売上高	構成比 %	前期比 %	売上高	構成比 %	前期比 %	売上高	構成比 %	前期比 %	売上高	構成比 %	前期比 %	売上高	構成比 %	前期比 %	売上高	構成比 %	前期比 %
システム エンジニアリング サービス	24,152	65.4	1.5	—	—	—	—	—	—	—	—	—	—	—	—	—	—	—
オペレーション エンジニアリング サービス	6,329	17.1	△ 12.9	—	—	—	—	—	—	—	—	—	—	—	—	—	—	—
ネットワーク エンジニアリング サービス	5,564	15.1	12.9	—	—	—	—	—	—	—	—	—	—	—	—	—	—	—
システム エンジニアリング サービス ※注1	25,508	69.1	—	28,972	70.9	13.6	12,601	65.6	△ 2.7	25,342	66.1	△ 12.5	10,419	64.9	△ 17.3	22,900	67.4	△ 9.6
オペレーション エンジニアリング サービス ※注1	10,537	28.6	—	11,014	27.0	4.5	6,045	31.5	11.3	11,998	31.3	8.9	5,358	33.3	△ 11.4	10,400	30.6	△ 13.3
情報サービス 小計	36,046	97.7	0.2	39,986	97.9	10.9	18,646	97.1	1.4	37,341	97.4	△ 6.6	15,777	98.2	△ 15.4	33,300	97.9	△ 10.8
プロダクトサービス	861	2.3	129.1	852	2.1	△ 1.0	550	2.9	49.6	997	2.6	17.1	288	1.8	△ 47.6	700	2.1	△ 29.9
合 計	36,908	100.0	1.5	40,839	100.0	10.7	19,197	100.0	2.4	38,339	100.0	△ 6.1	16,066	100.0	△ 16.3	34,000	100.0	△ 11.3

※注1:平成20年3月期より品目構成を変更しております。なお平成19年3月期につきましては、変更前後の数値を併記しております。

## (3) サービス別受注高・受注残高の状況

## サービス別受注高

(単位:百万円)

	平成19年3月期			平成20年3月期			平成21年3月期 (第2四半期累計)			平成21年3月期			平成22年3月期 (第2四半期累計)			平成22年3月期 (計画)		
	受注高	構成比 %	前期比 %	受注高	構成比 %	前期比 %	受注高	構成比 %	前期比 %	受注高	構成比 %	前期比 %	受注高	構成比 %	前期比 %	受注高	構成比 %	前期比 %
システム エンジニアリング サービス	25,487	63.9	13.5	—	—	—	—	—	—	—	—	—	—	—	—	—	—	—
オペレーション エンジニアリング サービス	6,053	15.2	△ 20.3	—	—	—	—	—	—	—	—	—	—	—	—	—	—	—
ネットワーク エンジニアリング サービス	7,465	18.7	52.3	—	—	—	—	—	—	—	—	—	—	—	—	—	—	—
システム エンジニアリング サービス ※注1	27,142	68.0	—	30,574	70.1	12.6	12,347	83.2	△ 13.9	23,189	65.7	△ 24.2	10,097	85.1	△ 18.2	23,500	68.1	1.3
オペレーション エンジニアリング サービス ※注1	11,863	29.7	—	12,107	27.8	2.1	1,880	12.7	△ 2.0	11,231	31.8	△ 7.2	1,429	12.0	△ 24.0	10,300	29.9	△ 8.3
情報サービス 小計	39,006	97.8	11.6	42,682	97.9	9.4	14,227	95.9	△ 12.5	34,420	97.4	△ 19.4	11,527	97.1	△ 19.0	33,800	98.0	△ 1.8
プロダクトサービス	892	2.2	138.9	924	2.1	3.6	605	4.1	28.7	901	2.6	△ 2.4	340	2.9	△ 43.7	700	2.0	△ 22.4
合計	39,898	100.0	12.9	43,606	100.0	9.3	14,833	100.0	△ 11.4	35,322	100.0	△ 19.0	11,867	100.0	△ 20.0	34,500	100.0	△ 2.3

※注1:平成20年3月期より品目構成を変更しております。なお平成19年3月期につきましては、変更前後の数値を併記しております。

## (3) サービス別受注高・受注残高の状況(続き)

## サービス別受注残高

(単位:百万円)

	平成19年3月期			平成20年3月期			平成21年3月期 (第2四半期累計)			平成21年3月期			平成22年3月期 (第2四半期累計)			平成22年3月期 (計画)		
	受注残	構成比	前期比	受注残	構成比	前期比	受注残	構成比	前期比	受注残	構成比	前期比	受注残	構成比	前期比	受注残	構成比	前期比
システム エンジニアリング サービス	7,068	46.0	29.5	—	—	—	—	—	—	—	—	—	—	—	—	—	—	—
オペレーション エンジニアリング サービス	4,210	27.4	△ 13.2	—	—	—	—	—	—	—	—	—	—	—	—	—	—	—
ネットワーク エンジニアリング サービス	4,047	26.3	96.5	—	—	—	—	—	—	—	—	—	—	—	—	—	—	—
システム エンジニアリング サービス ※注1	7,483	48.7	—	9,085	50.1	21.4	8,831	64.1	△ 0.5	6,932	45.8	△ 23.7	6,610	60.5	△ 25.2	7,532	48.2	8.7
オペレーション エンジニアリング サービス ※注1	7,842	51.0	—	8,935	49.2	13.9	4,771	34.6	10.2	8,168	54.0	△ 8.6	4,240	38.8	△ 11.1	8,068	51.6	△ 1.2
情報サービス 小計	15,325	99.6	23.9	18,021	99.3	17.6	13,602	98.7	3.0	15,101	99.8	△ 16.2	10,850	99.2	△ 20.2	15,601	99.8	3.3
プロダクトサービス	54	0.4	133.1	126	0.7	131.3	180	1.3	15.3	30	0.2	△ 76.2	82	0.8	△ 54.5	30	0.2	0.0
合計	15,380	100.0	24.1	18,147	100.0	18.0	13,783	100.0	3.1	15,131	100.0	△ 16.6	10,932	100.0	△ 20.7	15,631	100.0	3.3

※注1:平成20年3月期より品目構成を変更しております。なお平成19年3月期につきましては、変更前後の数値を併記しております。



## (4)エンドユーザ業種別売上高の状況

エンドユーザ業種別

(単位:百万円)

	平成19年3月期			平成20年3月期			平成21年3月期 (第2四半期累計)			平成21年3月期			平成22年3月期 (第2四半期累計)		
	売上高	構成比	前期比	売上高	構成比	前期比	売上高	構成比	前期比	売上高	構成比	前期比	売上高	構成比	前期比
		%	%		%	%		%	%		%	%		%	%
金融	12,120	32.8	△ 3.6	-	-	-	-	-	-	-	-	-	-	-	-
通信	10,108	27.4	7.6	-	-	-	-	-	-	-	-	-	-	-	-
公共	2,257	6.1	△ 1.2	-	-	-	-	-	-	-	-	-	-	-	-
サービス	7,821	21.2	△ 7.8	-	-	-	-	-	-	-	-	-	-	-	-
その他	3,738	10.1	14.9	-	-	-	-	-	-	-	-	-	-	-	-
金融 ※	12,577	34.1	-	14,546	35.6	15.7	6,693	34.9	0.1	13,136	34.3	△ 9.7	5,365	33.4	△ 19.8
通信 ※	10,103	27.4	-	10,479	25.7	3.7	4,945	25.8	4.5	9,785	25.5	△ 6.6	4,398	27.4	△ 11.1
公共 ※	2,257	6.1	-	1,683	4.1	△ 25.4	605	3.2	△ 37.6	1,344	3.5	△ 20.2	684	4.3	13.0
サービス ※	7,382	20.0	-	8,760	21.5	18.7	4,190	21.8	6.6	8,160	21.3	△ 6.8	3,533	22.0	△ 15.7
その他 ※	3,725	10.1	-	4,516	11.1	21.2	2,213	11.5	7.3	4,915	12.8	8.8	1,798	11.2	△ 18.8
情報サービス 小計	36,046	97.7	0.2	39,986	97.9	10.9	18,646	97.1	1.4	37,341	97.4	△ 6.6	15,777	98.2	△ 15.4
プロダクトサービス	861	2.3	129.1	852	2.1	△ 1.0	550	2.9	49.6	997	2.6	17.1	288	1.8	△ 47.6
合計	36,908	100.0	1.5	40,839	100.0	10.7	19,197	100.0	2.4	38,339	100.0	△ 6.1	16,066	100.0	△ 16.3

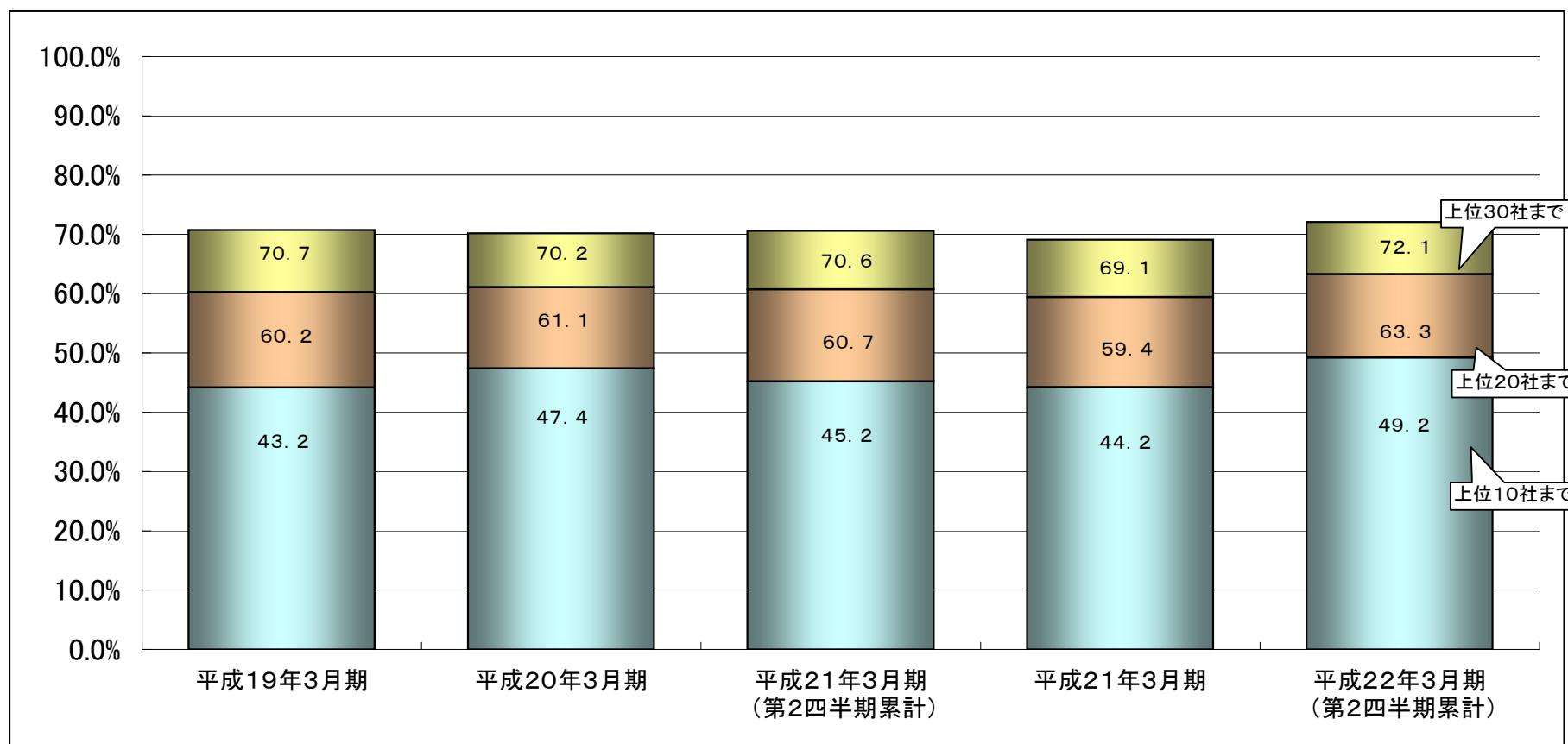
※エンドユーザ別分類についてはお客様の業態変更等により平成20年3月期に見直しをおこなっております。なお平成19年3月期につきましては、見直し前後の数値を併記しております。

(5) 大口取引先の状況

売上高に占める大口取引先の状況

	平成19年3月期	平成20年3月期	平成21年3月期 (第2四半期累計)	平成21年3月期	平成22年3月期 (第2四半期累計)
上位10社まで	44.2%	47.4%	45.2%	44.2%	49.2%
上位20社まで	60.2%	61.1%	60.7%	59.4%	63.3%
上位30社まで	70.7%	70.2%	70.6%	69.1%	72.1%
取引先数	236社	229社	201社	260社	223社

※取引先数の対象は情報サービスのみ



## (6) 損益計算書

(単位:百万円)

	平成19年3月期			平成20年3月期			平成21年3月期 (第2四半期累計)			平成21年3月期			平成22年3月期 (第2四半期累計)		
	金額	金額	百分比	金額	金額	百分比	金額	金額	構成比	金額	金額	百分比	金額	金額	構成比
			%			%			%			%			%
I 売上高															
1. 情報サービス売上高	36,046			39,986			18,646			37,341			15,777		
2. 商品売上高	861	36,908	100.0	852	40,839	100.0	550	19,197	100.0	997	38,339	100.0	288	16,066	100.0
II 売上原価															
1. 情報サービス売上原価	28,746			32,029			15,536			31,385			14,209		
2. 商品売上原価	775	29,521	80.0	765	32,795	80.3	487	16,024	83.5	887	32,273	84.2	250	14,459	90.0
売上総利益		7,386	20.0		8,044	19.7		3,173	16.5		6,066	15.8		1,606	10.0
III 販売費及び一般管理費		3,251	8.8		3,326	8.1		1,674	8.7		3,337	8.7		1,509	9.4
営業利益		4,134	11.2		4,717	11.6		1,498	7.8		2,728	7.1		97	0.6
IV 営業外収益															
1. 受取利息	0			0			7			19			3		
2. 受取配当金	83			149			176			189			138		
3. 有価証券利息	3			2			0			1			1		
4. 団体定期保険配当金	3			8			—			—			—		
5. 保険事務手数料	—			—			3			6			3		
6. その他	30	120	0.3	65	225	0.5	29	218	1.1	43	261	0.7	17	164	1.0
V 営業外費用															
1. 支払手数料	0			1			0			1			—		
2. 違約金	4			—			—			—			—		
3. 為替差損	—			1			0			1			0		
4. その他	0	5	0.0	0	3	0.0	—	0	0.0	—	2	0.0	0	1	0.0
経常利益		4,249	11.5		4,939	12.1		1,716	8.9		2,987	7.8		261	1.6

## (6) 損益計算書(続き)

(単位:百万円)

	平成19年3月期			平成20年3月期			平成21年3月期 (第2四半期累計)			平成21年3月期			平成22年3月期 (第2四半期累計)		
	金額	百分比	%	金額	百分比	%	金額	構成比	%	金額	百分比	%	金額	構成比	%
VI 特別利益															
1. 投資有価証券売却益	34			—			—			—			—		
2. 貸倒引当金戻入益	0			—			—			—			0		
3. その他	2	36	0.1	—	—	—	—	—	—	—	—	—	—	0	0.0
VII 特別損失															
1. 固定資産売却損	0			—			—			—			—		
2. 固定資産除却損	6			6			0			0			2		
3. 関係会社株式売却損	—			139			—			—			—		
4. 関係会社株式評価損	54			—			168			194			—		
5. 関係会社整理損	—			7			—			—			3		
6. その他	—	61	0.2	—	153	0.4	15	184	1.0	15	210	0.5	—	5	0.0
税引前当期純利益		4,225	11.4		4,786	11.7		1,531	8.0		2,776	7.2		256	1.6
法人税、住民税及び事業税	1,816			1,978			563			1,067			68		
法人税等調整額	△ 69	1,747	4.7	△ 58	1,920	4.7	—	563	2.9	146	1,213	3.2	—	68	0.4
当期純利益		2,478	6.7		2,865	7.0		968	5.0		1,563	4.1		188	1.2

## (7)原価、販売費及び一般管理費の内訳

(単位:百万円)

	平成19年3月期		平成20年3月期		平成21年3月期 (第2四半期累計)		平成21年3月期		平成22年3月期 (第2四半期累計)	
	金額	構成比	金額	構成比	金額	構成比	金額	構成比	金額	構成比
		%		%		%		%		%
情報サービス売上原価の内訳										
Ⅰ 外注費	13,501	47.4	16,026	50.4	7,747	48.0	14,881	46.8	5,509	38.5
Ⅱ 労務費	14,171	49.8	14,847	46.7	7,786	48.3	15,695	49.4	8,216	57.5
Ⅲ 経費	783	2.8	929	2.9	601	3.7	1,223	3.8	573	4.0
当期総情報サービス費用	28,456	100.0	31,803	100.0	16,136	100.0	31,800	100.0	14,300	100.0
期首仕掛品たな卸高	639		629		484		484		1,178	
計	29,095		32,433		16,621		32,285		15,478	
他勘定振替高	376		603		369		683		352	
期末仕掛品たな卸高	629		484		1,215		1,178		1,331	
減価償却費	612		703		394		823		503	
受注損失引当金繰入額	44		20		106		163		72	
受注損失引当金戻入益	—		38		—		25		161	
当期情報サービス売上原価	28,746		32,029		15,536		31,385		14,209	
商品売上原価の内訳										
Ⅰ 期首商品たな卸高	3	0.4	34	4.0	91	16.4	91	10.1	22	7.8
Ⅱ 当期商品仕入高	806	99.6	822	96.0	468	83.6	818	89.9	263	92.2
計	810	100.0	856	100.0	560	100.0	909	100.0	285	100.0
Ⅲ 他勘定振替高	—		0		—		—		—	
Ⅳ 期末商品たな卸高	34		91		72		22		34	
当期商品売上原価	775		765		487		887		250	
販売費及び一般管理費の内訳										
広告宣伝費	77		82		47		97		33	
役員報酬	95		76		39		78		57	
給料及び手当	1,007		1,097		570		1,106		546	
賞与	194		218		0		204		0	
賞与引当金繰入額	145		156		200		193		170	
役員退職慰労引当金繰入額	24		20		10		22		4	
役員賞与引当金繰入額	48		46		21		37		17	
福利厚生費	53		69		20		42		22	
採用費	173		171		80		161		21	
租税公課	30		34		15		31		16	
減価償却費	114		113		48		100		43	
研究開発費	159		113		40		98		39	
支払手数料	278		171		100		231		107	
その他	847		955		478		932		428	
販売費及び一般管理費 ※注	3,251	8.8	3,326	8.1	1,674	8.7	3,337	8.7	1,509	9.4

※注:販売費及び一般管理費における構成比は売上高比

## (8) 貸借対照表(資産の部)

(単位:百万円)

	平成19年3月期		平成20年3月期		平成21年3月期 (第2四半期末)		平成21年3月期		平成22年3月期 (第2四半期末)	
	金額	構成比	金額	構成比	金額	構成比	金額	構成比	金額	構成比
(資産の部)		%		%		%		%		%
I 流動資産										
1. 現金及び預金	4,152		6,326		6,450		6,280		5,962	
2. 受取手形	13		—		2		7		—	
3. 売掛金	6,535		7,164		5,533		5,628		4,191	
4. 商品	34		91		72		22		34	
5. 仕掛品	629		484		1,215		1,178		1,331	
6. 貯蔵品	21		14		9		19		10	
7. 前払費用	192		212		268		232		256	
8. 関係会社短期貸付金	—		—		640		665		750	
9. 繰延税金資産	938		971		971		934		934	
10. その他	126		156		149		150		146	
11. 貸倒引当金	△0		0		△2		0		0	
流動資産合計	12,643	36.9	15,421	43.0	15,313	43.5	15,116	43.2	13,618	40.7
II 固定資産										
1. 有形固定資産										
(1) 建物	2,651		2,517		2,473		2,410		2,349	
(2) 機械及び装置	5		4		4		3		3	
(3) 器具及び備品	266		230		258		210		182	
(4) 土地	6,319		6,319		6,319		6,319		6,319	
有形固定資産合計	9,243	26.9	9,072	25.3	9,055	25.7	8,944	25.6	8,854	26.4
2. 無形固定資産										
(1) のれん	71		56		48		105		86	
(2) 商標権	1		1		1		1		1	
(3) ソフトウェア	3,267		3,167		3,142		3,027		3,182	
(4) 電話加入権	8		8		8		8		8	
(5) その他	1		1		1		0		0	
無形固定資産合計	3,349	9.8	3,234	9.0	3,202	9.1	3,143	9.0	3,279	9.8
3. 投資その他の資産										
(1) 投資有価証券	3,212		1,929		1,495		1,506		1,559	
(2) 関係会社株式	5,427		5,330		5,161		5,137		5,037	
(3) 関係会社出資金	—		74		74		203		203	
(4) 長期前払費用	31		35		36		42		28	
(5) 敷金及び保証金	82		157		157		165		165	
(6) 保険積立金	195		198		367		383		400	
(7) 繰延税金資産	—		302		275		262		262	
(8) その他	93		93		78		78		78	
投資その他の資産合計	9,044	26.4	8,122	22.7	7,646	21.7	7,780	22.2	7,737	23.1
固定資産合計	21,637	63.1	20,429	57.0	19,904	56.5	19,868	56.8	19,870	59.3
資産合計	34,280	100.0	35,850	100.0	35,217	100.0	34,984	100.0	33,489	100.0

## (8) 貸借対照表(負債の部)

(単位:百万円)

	平成19年3月期		平成20年3月期		平成21年3月期 (第2四半期末)		平成21年3月期		平成22年3月期 (第2四半期末)	
	金額	構成比	金額	構成比	金額	構成比	金額	構成比	金額	構成比
(負債の部)		%		%		%		%		%
I 流動負債										
1. 買掛金	1,582		1,771		1,520		1,574		1,144	
2. 未払金	1,148		1,005		661		656		642	
3. 未払費用	218		229		215		220		210	
4. 未払法人税等	1,295		1,301		611		552		87	
5. 未払消費税等	386		384		210		292		175	
6. 前受金	15		29		83		52		85	
7. 預り金	163		84		86		88		94	
8. 賞与引当金	1,414		1,484		1,737		1,803		1,684	
9. 役員賞与引当金	48		46		21		37		17	
10. 受注損失引当金	44		25		132		163		75	
11. その他	38		40		21		42		22	
流動負債合計	6,355	18.5	6,402	17.8	5,302	15.1	5,484	15.7	4,240	12.7
II 固定負債										
1. 繰延税金負債	28		—		—		—		—	
2. 退職給付引当金	35		58		71		78		—	
3. 役員退職慰労引当金	127		107		108		120		—	
4. 長期未払金	—		—		—		—		194	
5. その他	—		0		0		16		—	
固定負債合計	191	0.6	166	0.5	180	0.5	215	0.6	194	0.6
負債合計	6,547	19.1	6,568	18.3	5,482	15.6	5,699	16.3	4,435	13.2

## (8)貸借対照表(純資産の部)

(単位:百万円)

	平成19年3月期		平成20年3月期		平成21年3月期 (第2四半期末)		平成21年3月期		平成22年3月期 (第2四半期末)	
	金額	構成比	金額	構成比	金額	構成比	金額	構成比	金額	構成比
(純資産の部)		%		%		%		%		%
I 株主資本										
1. 資本金	6,113	17.8	6,113	17.0	6,113	17.4	6,113	17.5	6,113	18.3
2. 資本剰余金										
資本準備金	6,190		6,190		6,190		6,190		6,190	
その他資本剰余金	—		—		2		2		2	
資本剰余金合計	6,190	18.1	6,190	17.3	6,193	17.6	6,193	17.7	6,193	18.5
3. 利益剰余金										
利益準備金	411		411		411		411		411	
その他利益剰余金	15,513		17,642		18,001		18,228		17,943	
利益剰余金合計	15,925	46.5	18,054	50.4	18,412	52.3	18,640	53.3	18,355	54.8
4. 自己株式	△ 1,043	△ 3.1	△ 1,178	△ 3.3	△ 1,124	△ 3.2	△ 1,608	△ 4.6	△ 1,608	△ 4.8
株主資本合計	27,185	79.3	29,180	81.4	29,594	84.0	29,337	83.9	29,052	86.8
II 評価・換算差額等										
その他有価証券評価差額金	547	1.6	101	0.3	140		△ 52	△ 0.1	1	
評価・換算差額等合計	547	1.6	101	0.3	140	0.4	△ 52	△ 0.1	1	0.0
純資産合計	27,733	80.9	29,282	81.7	29,735	84.4	29,285	83.7	29,053	86.8
負債純資産合計	34,280	100.0	35,850	100.0	35,217	100.0	34,984	100.0	33,489	100.0



## 5. 連結諸計数の推移

(1) 主要な経営指標等(連結)

(単位:百万円)

	平成19年3月期	平成20年3月期	平成21年3月期 (第2四半期累計)	平成21年3月期	平成22年3月期 (第2四半期累計)	平成22年3月期 (計画)
売上高	51,969	61,801	29,811	59,995	25,269	51,800
売上原価	42,290	50,105	24,890	50,327	22,445	44,500
販売費及び一般管理費	4,924	6,097	3,132	6,186	2,749	5,800
営業利益	4,754	5,598	1,787	3,482	74	1,500
経常利益	4,784	5,634	1,879	3,587	177	1,670
税金等調整前当期純利益	4,905	5,652	1,746	3,451	△ 66	1,395
法人税等	2,192	2,527	829	1,762	162	835
少数株主利益	147	183	72	175	35	90
当期純利益	2,565	2,941	844	1,513	△ 264	470
発行済株式総数	12,611千株	25,222千株	25,222千株	25,222千株	25,222千株	—
純資産額	28,826	30,906	31,246	30,965	30,264	—
総資産額	41,713	43,033	40,791	40,515	37,836	—
1株当たり純資産額	※注2 2,294.95円	1,216.52円	1,228.09円	1,253.58円	1,224.74円	—
1株当たり当期純利益	※注2 210.09円	120.22円	34.54円	62.02円	△ 11.17円	19.86円
潜在株式調整後1株当たり当期純利益	※注2 208.67円	119.75円	34.46円	62.00円	—	—
自己資本比率	67.4%	69.1%	73.7%	73.2%	76.6%	—
自己資本当期純利益率(ROE)	9.4%	10.2%	—	5.1%	—	—
総資産経常利益率(ROA)	12.5%	13.3%	—	8.6%	—	—
営業活動によるC/F	4,468	4,782	880	3,056	630	—
投資活動によるC/F	△ 2,524	△ 230	△ 9	△ 773	△ 794	—
財務活動によるC/F	△ 1,110	△ 1,245	△ 1,749	△ 2,784	△ 697	—
現金及び現金同等物の期末残高	7,935	11,242	10,363	10,740	9,878	—
期末従業員数	3,975人	4,170人	4,389人	4,329人	4,541人	4,505人
新卒採用 ※注1	157人	245人	253人	253人	272人	272人
キャリア採用	272人	246人	101人	166人	27人	37人

※注1: 新卒採用は同年4月1日入社社員であります。

※注2: 平成19年10月1日を効力発生日とした株式分割(1株を2株)前の数値であります。

## (2) サービス別売上高の状況(連結)

(単位:百万円)

	平成19年3月期			平成20年3月期			平成21年3月期 (第2四半期累計)			平成21年3月期			平成22年3月期 (第2四半期累計)			平成22年3月期 (計画)		
	売上高	構成比	前期比	売上高	構成比	前期比	売上高	構成比	前期比	売上高	構成比	前期比	売上高	構成比	前期比	売上高	構成比	前期比
		%	%		%	%		%	%		%	%		%	%		%	%
システム エンジニアリング サービス	33,840	65.1	30.3	—	—	—	—	—	—	—	—	—	—	—	—	—	—	—
オペレーション エンジニアリング サービス	7,203	13.9	△ 10.5	—	—	—	—	—	—	—	—	—	—	—	—	—	—	—
ネットワーク エンジニアリング サービス	5,675	10.9	12.8	—	—	—	—	—	—	—	—	—	—	—	—	—	—	—
システム エンジニアリング サービス ※注1	35,197	67.7	—	44,121	71.4	25.4	20,141	67.6	△ 1.1	40,786	68.0	△ 7.6	16,263	64.4	△ 19.3	35,000	67.6	△ 14.2
オペレーション エンジニアリング サービス ※注1	11,522	22.2	—	11,957	19.3	3.8	6,416	21.5	7.6	12,713	21.2	6.3	5,783	22.9	△ 9.9	11,100	21.4	△ 12.7
情報サービス 小計	46,719	89.9	19.6	56,078	90.7	20.0	26,557	89.1	0.9	53,500	89.2	△ 4.6	22,047	87.2	△ 17.0	46,100	89.0	△ 13.8
プロダクトサービス	1,015	2.0	115.3	958	1.6	△ 5.6	610	2.0	40.2	1,117	1.9	16.5	614	2.4	0.7	1,000	1.9	△ 10.5
人材派遣	4,233	8.1	23.8	4,752	7.7	12.3	2,634	8.8	18.9	5,359	8.9	12.8	2,602	10.3	△ 1.2	4,680	9.0	△ 12.7
教育 ※注1	—	—	—	10	0.0	—	8	0.0	113.8	19	0.0	80.1	5	0.0	△ 34.4	20	0.0	3.2
その他 小計	5,249	10.1	34.9	5,722	9.3	9.0	3,253	10.9	22.6	6,495	10.8	13.5	3,222	12.8	△ 0.9	5,700	11.0	△ 12.2
合計	51,969	100.0	21.0	61,801	100.0	18.9	29,811	100.0	2.9	59,995	100.0	△ 2.9	25,269	100.0	△ 15.2	51,800	100.0	△ 13.7

※注1:平成20年3月期より品目構成を変更しております。なお平成19年3月期につきましては、変更前後の数値を併記しております。

## (3) サービス別受注高・受注残高の状況(連結)

## サービス別受注高

(単位:百万円)

	平成19年3月期			平成20年3月期			平成21年3月期 (第2四半期累計)			平成21年3月期			平成22年3月期 (第2四半期累計)			平成22年3月期 (計画)		
	受注高	構成比	前期比	受注高	構成比	前期比	受注高	構成比	前期比	受注高	構成比	前期比	受注高	構成比	前期比	受注高	構成比	前期比
		%	%		%	%		%	%		%	%		%	%		%	%
システム エンジニアリング サービス	37,864	64.6	42.7	—	—	—	—	—	—	—	—	—	—	—	—	—	—	—
オペレーション エンジニアリング サービス	6,943	11.8	△ 18.9	—	—	—	—	—	—	—	—	—	—	—	—	—	—	—
ネットワーク エンジニアリング サービス	7,558	12.9	50.9	—	—	—	—	—	—	—	—	—	—	—	—	—	—	—
システム エンジニアリング サービス ※注1	39,249	67.0	—	43,727	70.1	11.4	19,677	78.8	△ 4.4	38,591	68.5	△ 11.7	15,152	76.7	△ 23.0	35,400	67.3	△ 8.3
オペレーション エンジニアリング サービス ※注1	13,117	22.4	—	12,966	20.8	△ 1.2	2,041	8.2	△ 7.5	11,923	21.2	△ 8.0	1,615	8.2	△ 20.9	11,000	20.9	△ 7.7
情報サービス 小計	52,366	89.3	30.6	56,694	90.9	8.3	21,719	87.0	△ 4.7	50,514	89.7	△ 10.9	16,768	84.8	△ 22.8	46,400	88.2	△ 8.1
プロダクトサービス	1,047	1.8	123.2	1,034	1.7	△ 1.2	660	2.6	22.9	1,015	1.8	△ 1.8	667	3.4	1.1	985	1.9	△ 3.0
人材派遣	5,194	8.9	51.4	4,659	7.5	△ 10.3	2,574	10.3	3.9	4,742	8.4	1.8	2,328	11.8	△ 9.6	5,200	9.9	9.6
教育 ※注1	—	—	—	12	0.0	—	11	0.0	44.6	26	0.0	113.4	1	0.0	△ 84.9	15	0.0	△ 42.9
その他 小計	6,241	10.7	60.1	5,706	9.1	△ 8.6	3,246	13.0	7.3	5,784	10.3	1.4	2,997	15.2	△ 7.7	6,200	11.8	7.2
合 計	58,608	100.0	33.2	62,400	100.0	6.5	24,966	100.0	△ 3.3	56,299	100.0	△ 9.8	19,765	100.0	△ 20.8	52,600	100.0	△ 6.6

※注1:平成20年3月期より品目構成を変更しております。なお平成19年3月期につきましては、変更前後の数値を併記しております。

## (3) サービス別受注高・受注残高の状況(連結)(続き)

## サービス別受注残高

(単位:百万円)

	平成19年3月期			平成20年3月期			平成21年3月期 (第2四半期累計)			平成21年3月期			平成22年3月期 (第2四半期累計)			平成22年3月期 (計画)		
	受注残	構成比	前期比	受注残	構成比	前期比	受注残	構成比	前期比	受注残	構成比	前期比	受注残	構成比	前期比	受注残	構成比	前期比
		%	%		%	%		%	%		%	%		%	%		%	%
システム エンジニアリング サービス	12,194	52.5	54.5	—	—	—	—	—	—	—	—	—	—	—	—	—	—	—
オペレーション エンジニアリング サービス	4,797	20.6	△ 11.5	—	—	—	—	—	—	—	—	—	—	—	—	—	—	—
ネットワーク エンジニアリング サービス	4,078	17.5	93.5	—	—	—	—	—	—	—	—	—	—	—	—	—	—	—
システム エンジニアリング サービス ※注1	12,609	54.2	—	12,215	51.2	△ 3.1	11,752	61.8	△ 8.4	10,020	49.7	△ 18.0	8,909	60.8	△ 24.2	10,420	49.7	4.0
オペレーション エンジニアリング サービス ※注1	8,460	36.4	—	9,469	39.7	11.9	5,094	26.8	8.3	8,679	43.1	△ 8.3	4,510	30.8	△ 11.5	8,579	40.9	△ 1.2
情報サービス 小計	21,069	90.6	36.6	21,685	90.9	2.9	16,846	88.7	△ 3.9	18,699	92.8	△ 13.8	13,420	91.6	△ 20.3	18,999	90.7	1.6
プロダクトサービス	55	0.2	135.7	131	0.6	138.1	180	1.0	15.4	29	0.1	△ 77.3	82	0.6	△ 54.5	14	0.1	△ 50.3
人材派遣	2,123	9.1	82.7	2,029	8.5	△ 4.4	1,970	10.4	△ 17.5	1,413	7.0	△ 30.4	1,139	7.8	△ 42.2	1,933	9.2	36.8
教育 ※注1	—	—	—	1	0.0	—	4	0.0	13.1	8	0.0	447.0	4	0.0	△ 1.5	3	0.0	△ 59.5
その他 小計	2,178	9.4	83.7	2,162	9.1	△ 0.7	2,155	11.3	△ 15.4	1,451	7.2	△ 32.9	1,226	8.4	△ 43.1	1,951	9.3	34.4
合計	23,247	100.0	40.0	23,847	100.0	2.6	19,002	100.0	△ 5.3	20,151	100.0	△ 15.5	14,647	100.0	△ 22.9	20,951	100.0	4.0

※注1:平成20年3月期より品目構成を変更しております。なお平成19年3月期につきましては、変更前後の数値を併記しております。

## (4) 損益計算書(連結)

(単位:百万円)

	平成19年3月期		平成20年3月期		平成21年3月期 (第2四半期累計)		平成21年3月期		平成22年3月期 (第2四半期累計)	
	金額	百分比	金額	百分比	金額	構成比	金額	百分比	金額	構成比
I 売上高	51,969	100.0	61,801	100.0	29,811	100.0	59,995	100.0	25,269	100.0
II 売上原価	42,290	81.4	50,105	81.1	24,890	83.5	50,327	83.9	22,445	88.8
売上総利益	9,678	18.6	11,695	18.9	4,920	16.5	9,668	16.1	2,823	11.2
III 販売費及び一般管理費	4,924	9.5	6,097	9.8	3,132	10.5	6,186	10.3	2,749	10.9
営業利益	4,754	9.1	5,598	9.1	1,787	6.0	3,482	5.8	74	0.3
IV 営業外収益										
1. 受取利息	4		8		10		26		6	
2. 受取配当金	59		53		40		48		16	
3. 受取保険金	2		12		29		29		—	
4. 団体定期保険配当金	3		10		2		2		2	
5. 保険事務手数料	8		9		4		9		4	
6. 保険解約返戻金	46		46		3		2		3	
7. 助成金収入	—		—		—		—		63	
8. その他	23	148	30	170	15	106	20	139	13	111
V 営業外費用										
1. 支払利息	34		36		12		20		5	
2. 持分法による投資損失	50		63		—		—		—	
3. 支払手数料	4		1		0		1		0	
4. その他	28	117	33	135	0	13	12	34	2	8
経常利益	4,784	9.2	5,634	9.1	1,879	6.3	3,587	6.0	177	0.7
VI 特別利益										
1. 投資有価証券売却益	34		5		—		—		—	
2. 消費税等免税益	92		—		—		—		—	
3. 持分変動益	—		105		—		—		—	
4. その他	2	129	0	111	—	—	—	—	—	—
VII 特別損失										
1. 固定資産売却損	0		—		—		0		—	
2. 固定資産除却損	6		7		5		7		5	
3. 投資有価証券売却損	—		26		—		—		—	
4. ゴルフ会員権評価損	—		—		15		15		—	
7. 事務所移転費用	—		—		—		—		29	
5. 損害賠償損失引当金繰入額	—		60		—		—		—	
6. のれん償却額	—		—		111		111		—	
7. 前期損益修正損	—		—		—		—		208	
8. その他	1	8	—	93	—	133	0	136	1	244
税金等調整前当期純利益	4,905	9.4	5,652	9.1	1,746	5.9	3,451	5.8	△ 66	△ 0.3
法人税、住民税及び事業税	2,337		2,558		831		1,598		251	
法人税等調整額	△ 145	2,192	△ 30	2,527	△ 2	829	163	1,762	△ 88	162
少数株主利益	—	147	—	183	—	72	—	175	—	35
当期純利益	2,565	4.9	2,941	4.8	844	2.8	1,513	2.5	△ 264	△ 1.0

## (5) 貸借対照表(資産の部)(連結)

(単位:百万円)

	平成19年3月期		平成20年3月期		平成21年3月期 (第2四半期末)		平成21年3月期		平成22年3月期 (第2四半期末)	
	金額	構成比	金額	構成比	金額	構成比	金額	構成比	金額	構成比
(資産の部)		%		%		%		%		%
I 流動資産										
1. 現金及び預金	8,015		11,330		10,448		10,770		10,023	
2. 受取手形及び売掛金	9,398		9,755		8,385		8,680		6,825	
3. たな卸資産	954		767		1,563		1,320		1,634	
4. 繰延税金資産	1,171		1,206		1,208		1,169		1,166	
5. その他	601		566		642		584		636	
6. 貸倒引当金	△188		△195		△198		△196		△197	
流動資産合計	19,952	47.8	23,430	54.4	22,049	54.1	22,328	55.1	20,088	53.1
II 固定資産										
1. 有形固定資産										
(1) 建物及び構築物	2,806		2,681		2,650		2,581		2,528	
(2) 土地	6,431		6,431		6,431		6,431		6,431	
(3) その他	312		294		325		265		237	
有形固定資産合計	9,550	22.9	9,407	21.9	9,408	23.1	9,278	22.9	9,198	24.3
2. 無形固定資産合計										
(1) のれん	4,474		3,668		3,151		2,741		2,337	
(2) ソフトウェア	3,316		3,298		3,266		3,147		3,068	
(3) その他	23		24		23		23		22	
無形固定資産合計	7,814	18.8	6,990	16.2	6,441	15.8	5,912	14.6	5,428	14.3
3. 投資その他の資産										
(1) 投資有価証券	3,566		1,969		1,532		1,531		1,588	
(2) 繰延税金資産	69		342		316		289		380	
(3) その他	757		892		1,042		1,175		1,151	
投資その他の資産合計	4,393	10.5	3,204	7.5	2,891	7.1	2,996	7.4	3,120	8.2
固定資産合計	21,758	52.2	19,603	45.6	18,741	45.9	18,187	44.9	17,747	46.9
III 繰延資産	2	0.0	—	—	—	—	—	—	—	—
資産合計	41,713	100.0	43,033	100.0	40,791	100.0	40,515	100.0	37,836	100.0

## (5) 貸借対照表(負債の部)(連結)

(単位:百万円)

	平成19年3月期		平成20年3月期		平成21年3月期 (第2四半期末)		平成21年3月期		平成22年3月期 (第2四半期末)	
	金額	構成比	金額	構成比	金額	構成比	金額	構成比	金額	構成比
(負債の部)		%		%		%		%		%
I 流動負債										
1. 買掛金	2,215		2,212		1,969		1,998		1,349	
2. 短期借入金	308		913		43		45		45	
3. 1年内返済予定長期借入金	1,286		433		351		344		391	
4. 未払金	1,933		1,690		1,256		1,328		1,218	
5. 未払法人税等	1,668		1,686		898		845		288	
6. 賞与引当金	1,950		2,031		2,464		2,370		2,267	
7. 役員賞与引当金	66		57		27		53		24	
8. 受注損失引当金	44		25		132		163		75	
9. 損害賠償損失引当金	—		60		—		—		—	
10. その他	1,235		1,295		880		1,081		838	
流動負債合計	10,709	25.7	10,407	24.2	8,024	19.7	8,231	20.3	6,499	17.2
II 固定負債										
1. 長期借入金	1,317		819		633		453		234	
2. 繰延税金負債	35		1		—		—		0	
3. 退職給付引当金	405		461		500		472		410	
4. 役員退職慰労引当金	360		391		373		364		229	
5. 長期未払金	27		17		—		25		194	
6. その他	30		27		12		2		1	
固定負債合計	2,177	5.2	1,719	4.0	1,519	3.7	1,318	3.3	1,071	2.8
負債合計	12,887	30.9	12,127	28.2	9,544	23.4	9,550	23.6	7,571	20.0

## (5) 貸借対照表(純資産の部)(連結)

(単位:百万円)

	平成19年3月期		平成20年3月期		平成21年3月期 (第2四半期末)		平成21年3月期		平成22年3月期 (第2四半期末)	
	金額	構成比	金額	構成比	金額	構成比	金額	構成比	金額	構成比
(純資産の部)		%		%		%		%		%
I 株主資本										
1. 資本金	6,113	14.7	6,113	14.2	6,113	15.0	6,113	15.1	6,113	16.2
2. 資本剰余金	6,190	14.8	6,190	14.4	6,193	15.2	6,193	15.3	6,193	16.4
3. 利益剰余金	16,289	39.0	18,494	43.0	18,728	45.9	19,030	47.0	18,293	48.3
4. 自己株式	△ 1,043	△ 2.5	△ 1,178	△ 2.8	△ 1,124	△ 2.8	△ 1,608	△ 4.0	△ 1,608	△ 4.3
株主資本合計	27,549	66.0	29,620	68.8	29,910	73.3	29,728	73.4	28,990	76.6
II 評価・換算差額等										
1. その他有価証券評価差額金	546	1.3	96	0.2	133	0.3	△ 63	△ 0.2	△ 8	△ 0.0
評価・換算差額等合計	546	1.3	96	0.2	133	0.3	△ 63	△ 0.2	△ 8	△ 0.0
III 少数株主持分	730	1.8	1,189	2.8	1,202	2.9	1,301	3.2	1,282	3.4
純資産合計	28,826	69.1	30,906	71.8	31,246	76.6	30,965	76.4	30,264	80.0
負債・純資産合計	41,713	100.0	43,033	100.0	40,791	100.0	40,515	100.0	37,836	100.0